

BOOTSTRAP*FASHION*

Housse de mannequin personnalisée

Patron PDF # 89253

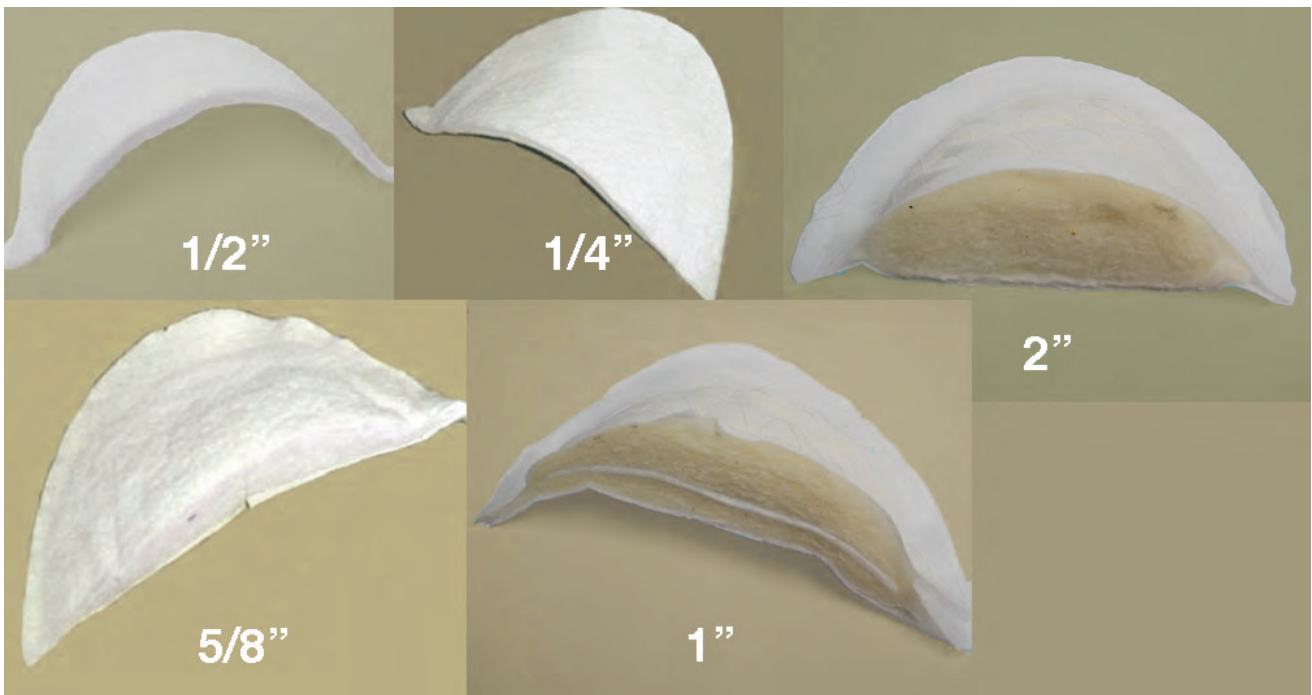


FABRIC RECOMMENDATION

1. Tissu principal (extérieur) : tissu à mailles lourd avec un faible pourcentage d'élasticité comme le punta di roma. Le tissu élastique est recommandé pour que la housse s'adapte par-dessus le mannequin que vous avez déjà, après l'avoir rembourré à vos mesures. Certains clients ont fait une housse de mannequin avec un tissu non élastique et ont ajouté une fermeture à zip à l'arrière. Une autre solution est de faire une housse en tissu non élastique et de faire uniquement les deux panneaux arrière avec un tissu élastique.



2. Des épaulettes de plusieurs épaisseurs différentes. Pour les poitrines volumineuses, ventres très arrondis et hanches plus larges, utiliser des épaulettes d'1.5 cm à 5 cm d'épaisseur. Pour des silhouettes plus fines, utiliser des épaulettes de 7mm à 2cm d'épaisseur. Il est impossible de prédire correctement le nombre d'épaulettes à utiliser, car cela dépend de la taille de votre mannequin d'origine et de la différence de taille avec vos mensurations.

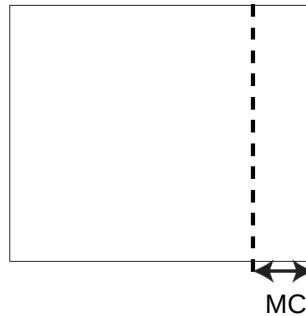


MARGES DE COUTURE:

Si votre patron a une ligne de contour unique, alors les marges de couture ne sont pas incluses dans votre patron et doivent être ajoutées lors de la reproduction et de la découpe du patron.

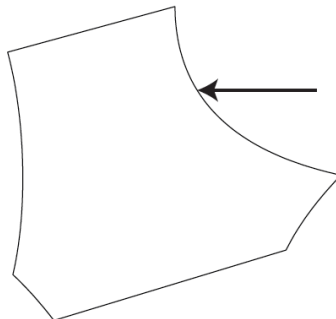
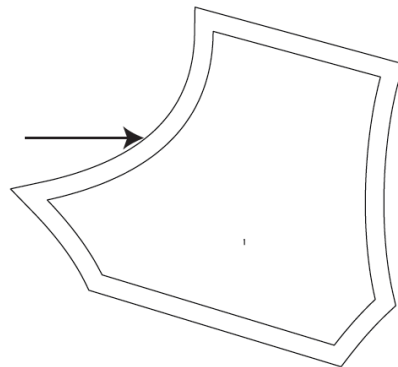
Vous devez ajouter une marge de couture de 1 cm à votre patron si les marges de couture ne sont pas incluses.

MARGE DE COUTURE

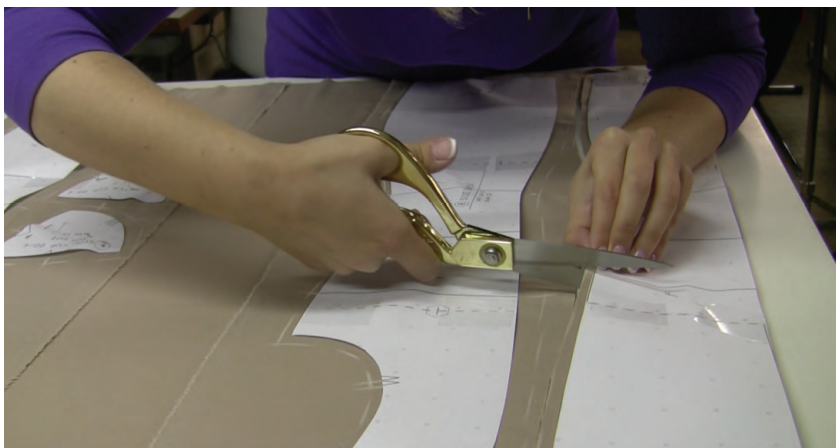


La marge de couture est la partie entre le bord coupé de la pièce et la ligne de couture. Les marges de couture les plus fréquentes sont 7 mm, 1 cm, 1.5 cm.

Ce patron inclut une marge de couture. C'est plus pratique pour les couturiers amateurs et débutants.



Ce patron est le même que le précédent mais n'inclut pas les marges de couture. Nous recommandons cette version si vous prévoyez d'altérer le patron, de faire du patronage ou une activité commerciale. Dans ces cas, n'ajoutez pas les marges de couture dans votre patron.



Le patron illustré ici n'a pas de marge de couture. Celle-ci est ajoutée durant la découpe. Si votre patron n'a pas de marge de couture, vous pouvez ajouter, à votre convenance, 1 cm ou 1.5 cm.

DECOUPE:

Imprimez et assemblez les pièces de patron en papier et placez-les sur la laize du tissu que vous comptez utiliser pour estimer la quantité de tissu dont vous aurez besoin. N'oubliez pas de compter les détails de symétrie et de pièces à couper en double.

Certaines pièces sont coupées sur le pli, c'est indiqué sur les pièces de patron concernées.

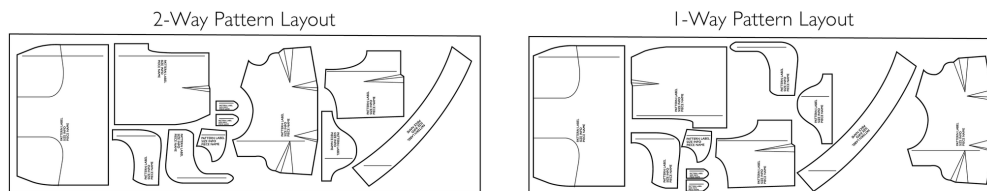
Reportez tous les repères, pinces, plis etc... du patron directement sur votre tissu.

DE QUELLE QUANTITÉ DE TISSU AI-JE BESOIN?

Comment calculer la quantité de tissu dont vous avez besoin pour un projet.

1. Imprimez et assemblez les pièces de patron.
2. Déterminez la largeur du tissu que vous avez choisi (la laize).
3. Avant d'acheter le tissu, pliez un grand drap à la largeur de la laize du tissu que vous avez choisi.
4. Placez-y toutes les pièces du patron.
5. Soyez attentif à aligner les pièces selon le sens du droit fil (parallèle à la lisière)

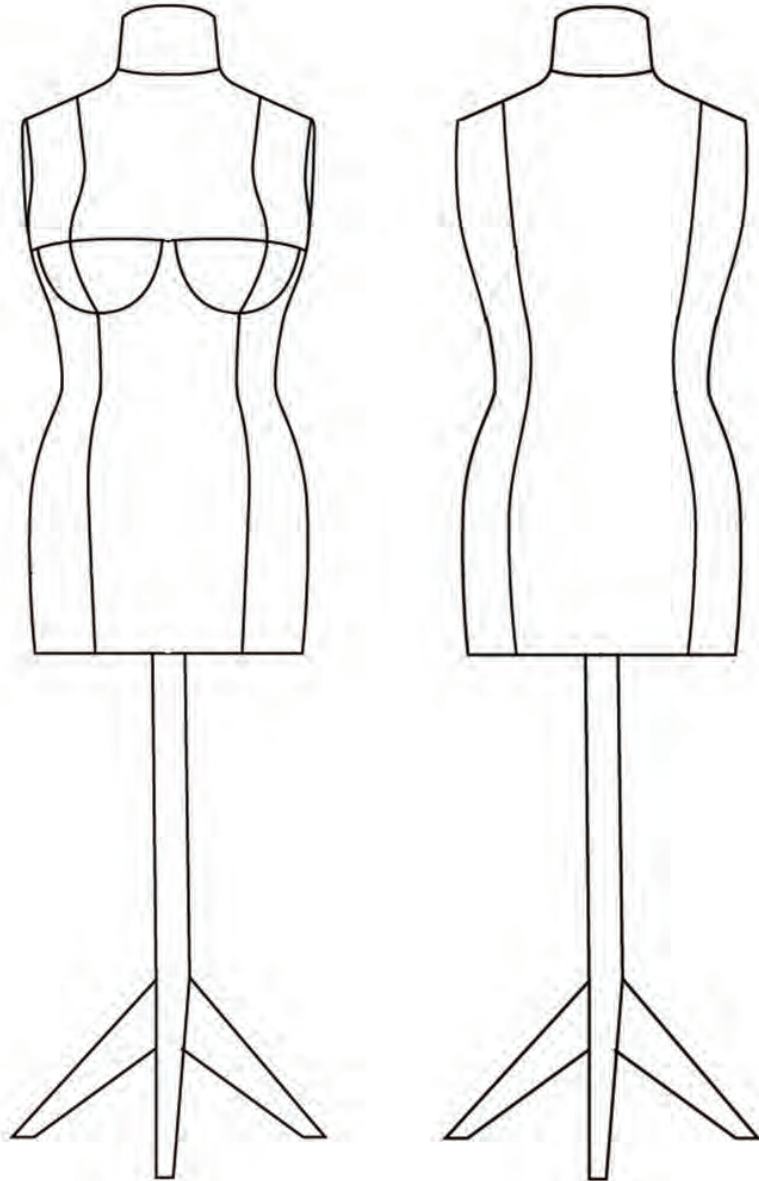
ASTUCE : Pour les tissus avec du relief (velours, velours côtelé, ...) ou tissus lisses ou brillants (satin, jersey crystal, ...) toutes les pièces doivent être placées dans une seule direction (respecter non seulement le droit fil mais aussi le sens haut-bas des pièces).



MATERIAUX:

1. Tissu principal extérieur : Tissu à mailles lourd (punta di roma) :
Tailles S à L 1m10
Tailles L à XL 1m50
Tailles au dessus de XL 2m
2. Mannequin à rembourrer (avec un pied)
3. 12 à 24 épaulettes non couvertes d'épaisseurs différentes.
4. 50 à 70 cm d'élastique de 60mm de large pour finir le bas de la housse.

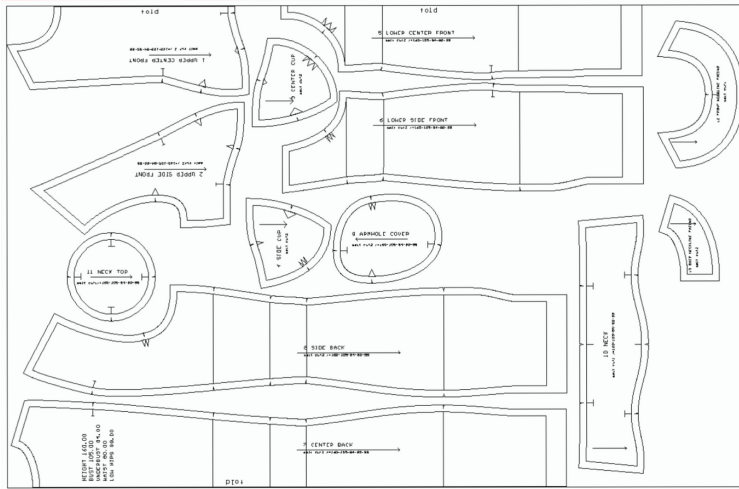
ILLUSTRATION TECHNIQUE :



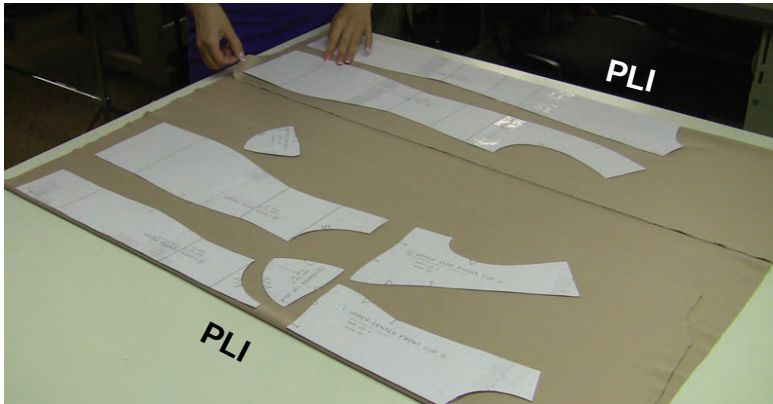
AGENCEMENT DU PATRON :

Exemple d'agencement du patron sur un tissu de 150cm de laize, plié

PLI



PLI

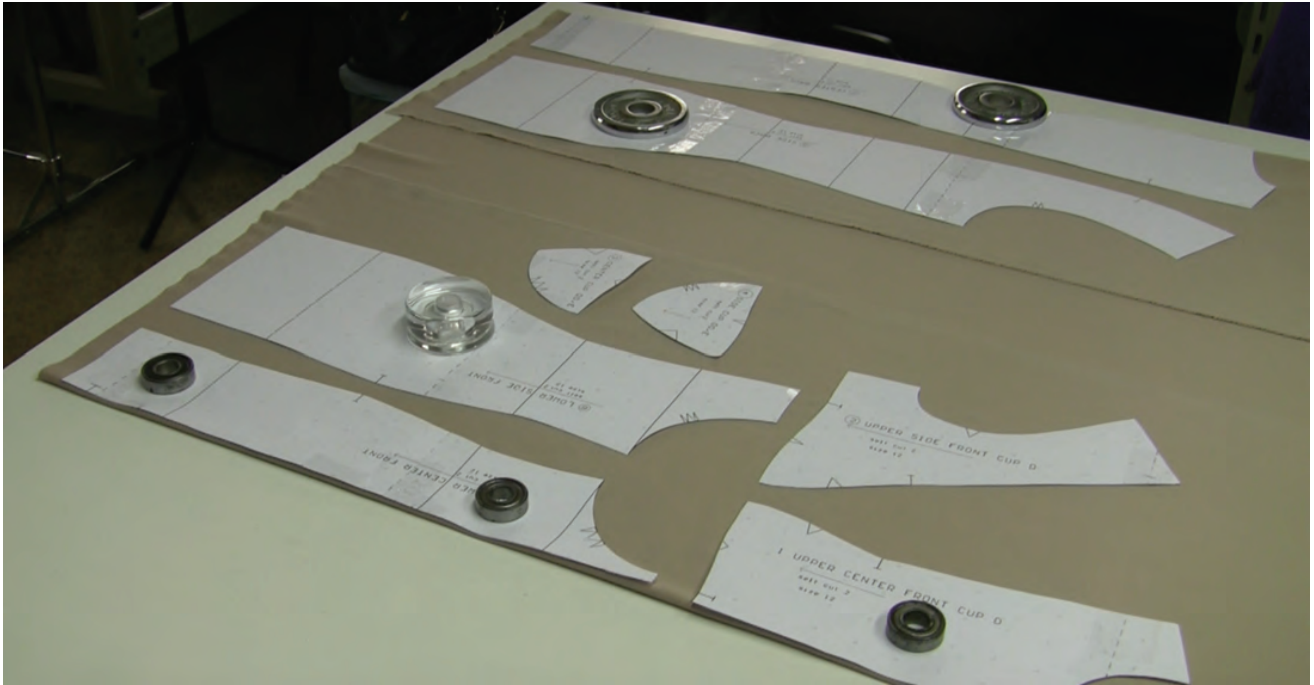


IMPORTANT NOTES:

1. Lors de la couture, faites bien attention aux types de repères que vous faites coïncider, ils doivent être identiques et correspondre parfaitement. Plusieurs types de repères sont utilisés dans le patron. Cela est fait pour clarifier et simplifier l'assemblage.
2. Bien que les repères soient indiqués sur la ligne de couture, ils ne devraient être coupés que dans la marge de couture.
3. Votre patron a une aisance négative. Cela est dû à l'étirement du tissu.
4. Vous n'avez pas à finir les coutures car la nature du tissu utilisé ne le nécessite pas.
5. Assurez-vous que votre mannequin d'origine a des mesures inférieures aux vôtres. Ainsi, vous pourrez le rembourrer à vos mensurations. Vous ne pouvez pas rétrécir votre mannequin avec notre patron.
6. Si votre mannequin a des mesures verticales différentes des vôtres, il n'est pas possible de les modifier en utilisant notre patron. Si ces mesures sont importantes pour vous, nous vous conseillons plutôt d'utiliser nos patrons de mannequin #89244 ou 89245.

Conseil 1: Prenez les mesures de votre mannequin souvent au cours du rembourrage.

Etape 1 : Disposez toutes les pièces de patron sur le tissu, comme montré ci-dessous.



Si votre patron a une ligne de contour simple, ajoutez la marge de couture manuellement (nous vous recommandons une marge de couture de 1 cm. Cependant, une marge de 1.5 cm est également convenable). Si votre patron a une double ligne de contour, coupez simplement autour de la ligne extérieure. Assurez-vous de marquer les repères en vous assurant de ne pas couper au-delà de la ligne de couture.



INSTRUCTIONS DE COUTURE :

1. Assemblez les pièces Côtés Devant Haut avec la pièce Milieu Devant Haut.



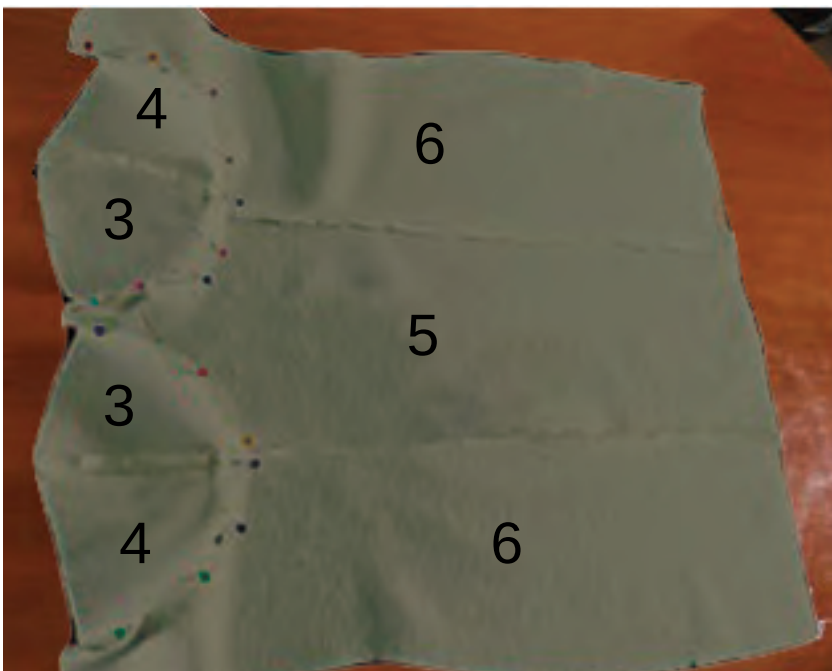
Repassez les coutures en les rabattant vers le centre.



2. Assemblez les pièces Côtés Devant Bas (11) avec la pièce Milieu Devant Bas (5) en faisant coïncider les repères. Repassez les coutures en les rabattant vers le centre.



Assemblez les pièces Bonnets Côté et les pièces Bonnets Centre. Epinglez ensuite les bonnets aux panneaux devant bas. Assurez-vous de faire correspondre les repères entre les bonnets et les panneaux devant bas, comme illustré ci-dessous. Repassez les coutures en les rabattant vers le centre.



Alignez les pièces Côtés Devant Bas (6) avec les pièces Bonnets Côté (4) et la pièce Milieu Devant Bas (5) avec les pièces Bonnets Centre (3).

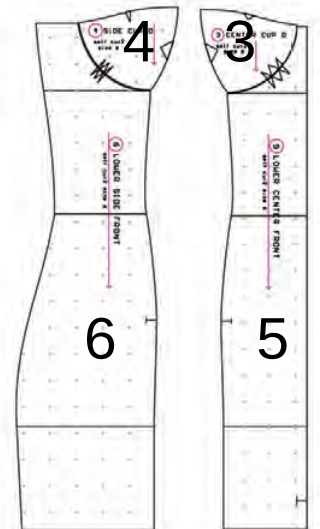


FIG 1

3. Assemblez les pièces Côtés Dos et la pièce Centre Dos. Repassez les coutures en les rabattant vers le centre.



Cousez les coutures d'épaules des panneaux de devant et de derrière. Repassez les coutures en les rabattant vers l'arrière.



Cousez la couture de côté reliant les panneaux avant et arrière. Repassez les coutures en les rabattant vers l'arrière.



4. Essayez de passer la housse sur vous. Nous vous recommandons de vous faire prendre en photo avec la housse sur vous pour l'utiliser comme guide lorsque vous rembourrerez le mannequin pour qu'il corresponde à vos mensurations et votre silhouette.

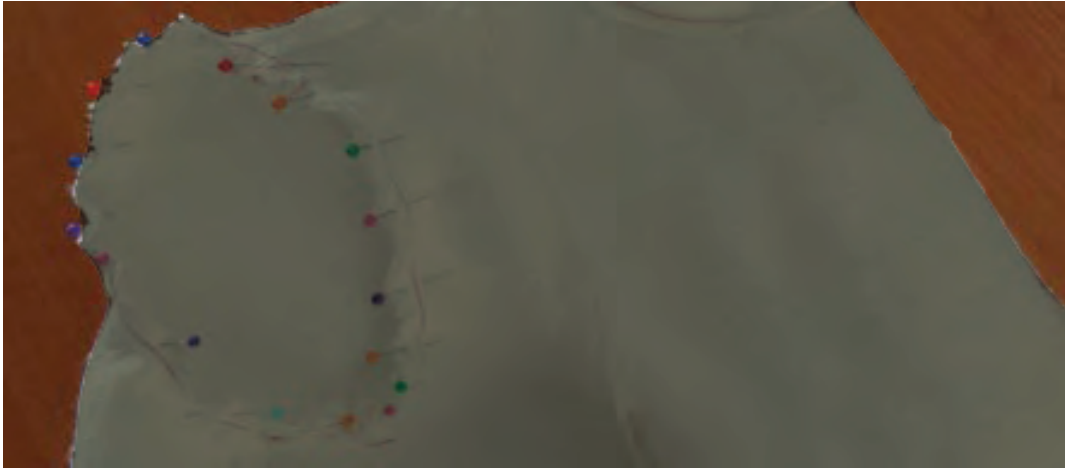


Epinglez les épaulettes aux poitrine, sous poitrine, taille, ventre, hanches et fesses de votre mannequin. Mesurez les circonférences fréquemment pour correspondre à vos mesures et utilisez votre photo pour reproduire la silhouette de votre corps.

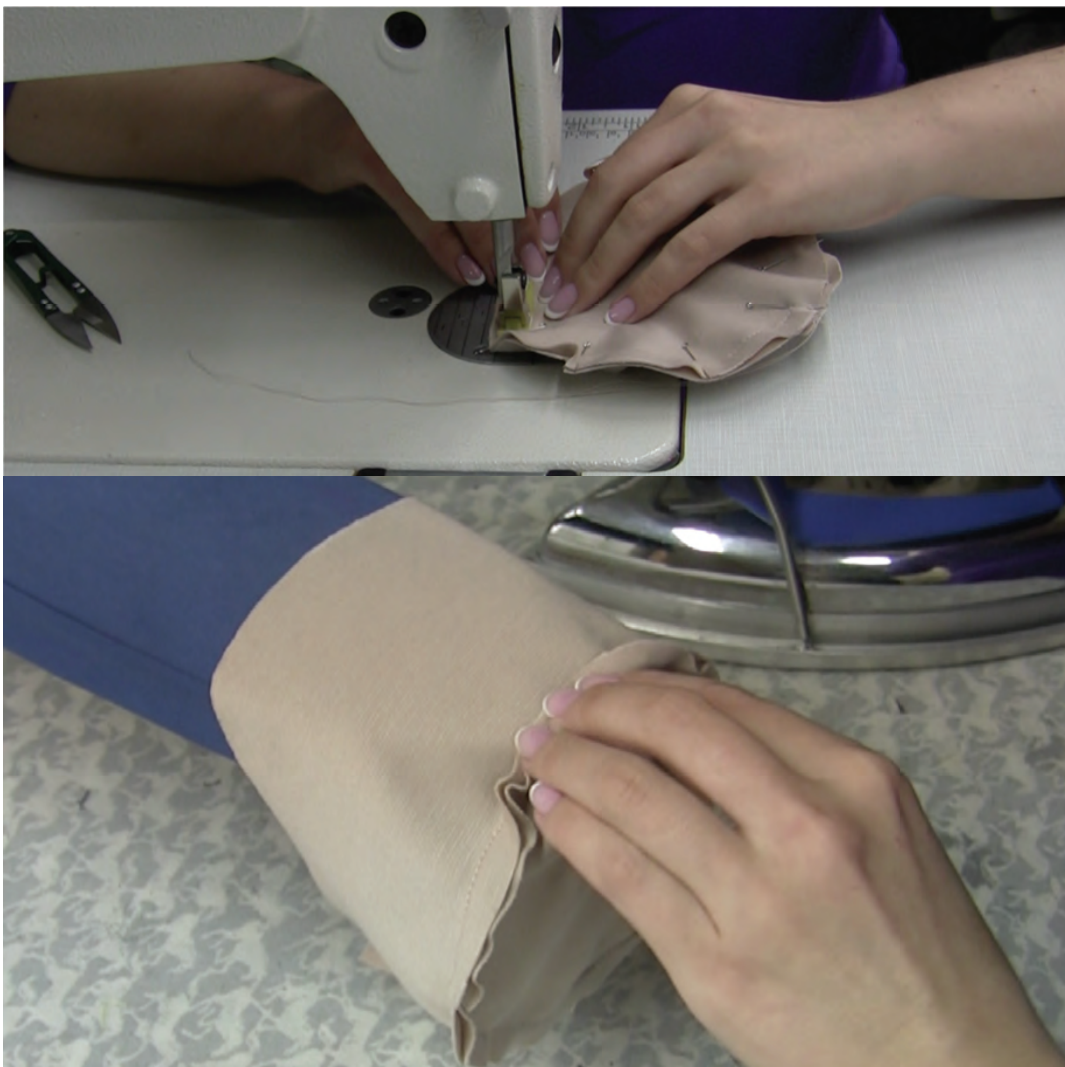
Utilisez des épaulettes plus épaisses pour les grandes différences de mensurations entre le mannequin et vos mensurations et des épaulettes plus fines pour les différences moins importantes. La partie la plus fine de l'épaulette devrait être placée vers l'extérieur et la partie la plus épaisse vers l'intérieur.

Bien que sur la photo il n'y ait que des épaulettes épaisses, le meilleur rendu pour des résultats naturels est atteint en utilisant des épaulettes non couvertes plus fines.

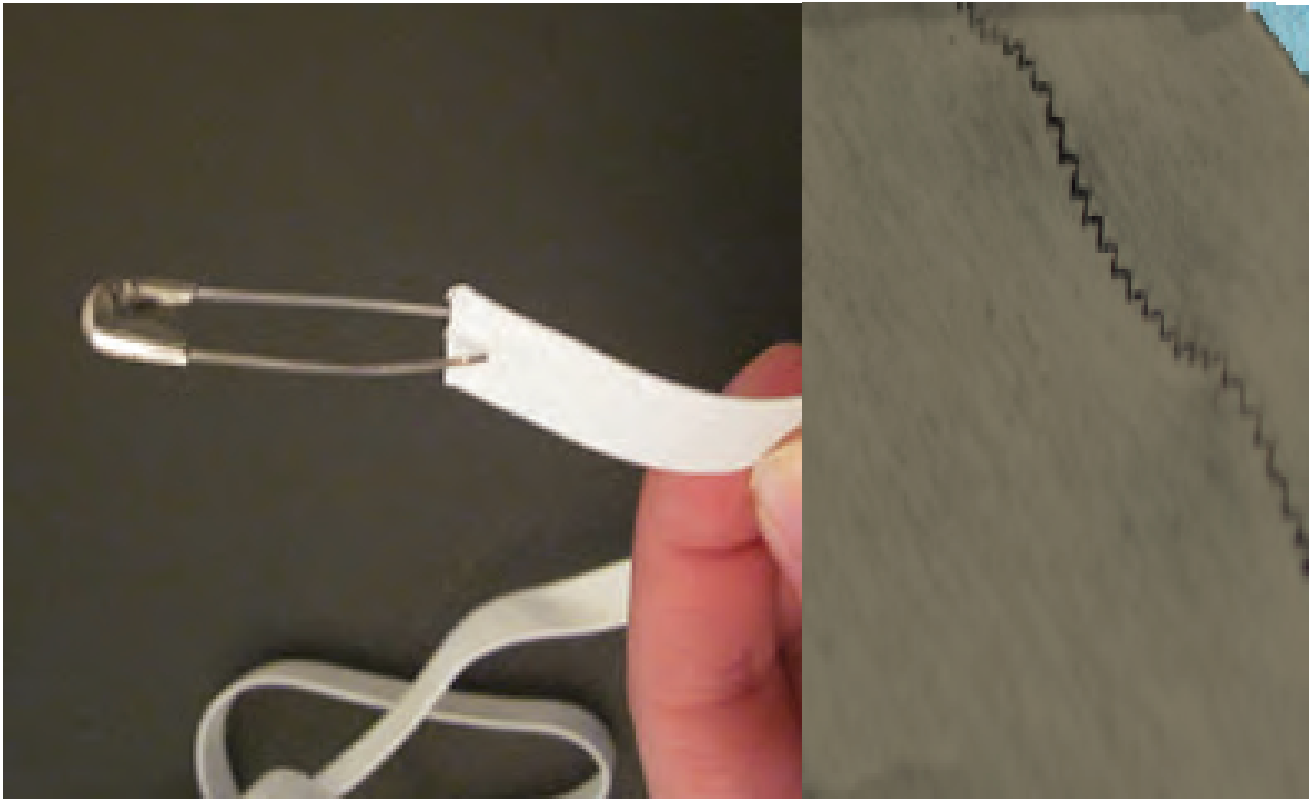
6. Epinglez les couvertures d'emmanchure aux emmanchures en faisant coïncider les repères puis piquez.



7. Cousez ensemble les deux bords de la pièce de Cou. Assemblez ensuite la pièce du Cou avec la Partie Supérieure du Cou. Repassez les coutures en les rabattant vers le bas.



8. Pliez deux fois le bord du bas de la housse puis surpiquez au point zigzag pour faire un ourlet extensible en laissant un espace de 5 cm pour pouvoir passer l'élastique. Mesurez la longueur totale de l'ourlet puis divisez cette longueur par deux pour avoir la longueur d'élastique que vous devrez utiliser. Coupez l'élastique à la longueur trouvée. Piquez une extrémité de votre élastique avec une épingle à nourrice et faites attention à toujours tenir l'autre extrémité afin qu'elle ne se retrouve pas entraînée dans l'ourlet. Passez l'élastique à travers l'ourlet. Récupérez les deux extrémités de l'élastique puis posez-les à plat l'une sur l'autre sur une longueur de 1 cm. Cousez ensuite les deux extrémités de l'élastique ensemble au point zigzag. Refermez l'ouverture laissée dans l'ourlet avec un point invisible.



Placez maintenant précautionneusement la housse par-dessus votre mannequin rembourré. Vous avez terminé !



Ces instructions ont été gracieusement traduites par Eve.

Eve



J'ai démarré la couture comme beaucoup d'amateurs lors du premier confinement de 2020. Lorsque j'ai commencé, je me suis dit que j'allais enfin avoir des vêtements qui correspondraient à mes mensurations. Moi qui ai environ trois tailles de vêtements différentes là où le prêt à porter cherche à m'en attribuer une seule... (et après on se demande pourquoi les gens sont complexés) Seulement je me suis vite rendu compte, qu'au niveau des mannequins de couture, c'était pareil ! Mon tour de poitrine, mon tour de taille et mon tour de hanches ne correspondaient à AUCUN mannequin du commerce. Il m'en fallait trois différents ! J'ai fait part de mon grand désarroi à mon mari . Refusant la fatalité, il m'a trouvé le fabuleux site de bootstrapfashion qui propose, après avoir entré pleiiiiin de mesures, de générer un patron de mannequin à coudre à sa morphologie.

Le fait que le patron et les instructions soient en anglais ne m'a pas dérangée mais je me suis dit que beaucoup de Français et Françaises seraient très intéressés d'en avoir la version traduite. Lorsqu'un appel aux traducteurs a été lancé sur les réseaux sociaux, c'est donc avec plaisir et enthousiasme que je me suis portée volontaire. Cette aventure m'a donné envie de partager mon expérience de couture positive pour aider tous les personnes dans le même cas que moi. Vous pouvez donc retrouver mes coutures sur :

Facebook (<https://www.facebook.com/CouturePositive>)

Instagram (<https://www.instagram.com/couturepositive>)