

BOOTSTRAP FASHION

INSTRUCCIONES PARA COSER UN MANIQUÍ DE PIERNA

Patrón PDF nº 89254



RECOMENDACIÓN DE TEJIDO:

T e j i d o propio (principal): tejidos no elásticos con ligera caída; tejidos de tapicería.



Entretela/estabilizador: tejido rígido, no elástico, de gran gramaje (inferior), pero no demasiado grueso (por ejemplo, tejido vaquero, tejido de poliéster para bolsas o tiendas de campaña).



Entretela tejida fusional, a base de tejido.



MÁRGENES DE COSTURA:

Debe añadir márgenes de costura de $\frac{3}{8}$ " (1 cm) a su patrón.

Si su patrón tiene un contorno de una sola línea, los márgenes de costura no están incluidos en el patrón y deben añadirse durante el trazado y el corte del patrón.

Márgenes de costura manuales recomendados: todas las costuras $\frac{3}{8}$ " (1 cm).

CORTE:

Imprima y monte todos los patrones en papel y colóquelos en el ancho de la tela que vaya a utilizar (por lo general, de 90 cm a 90 cm). 150cm) para ver cuánta tela necesitarás en realidad. No olvide contar los pares y los detalles simétricos.

Las mismas piezas se cortan en el doblez, esto se indica en la pieza del patrón. Transfiera todas las muescas, pinzas, pliegues, etc. del patrón a la tela.

MATERIALES:

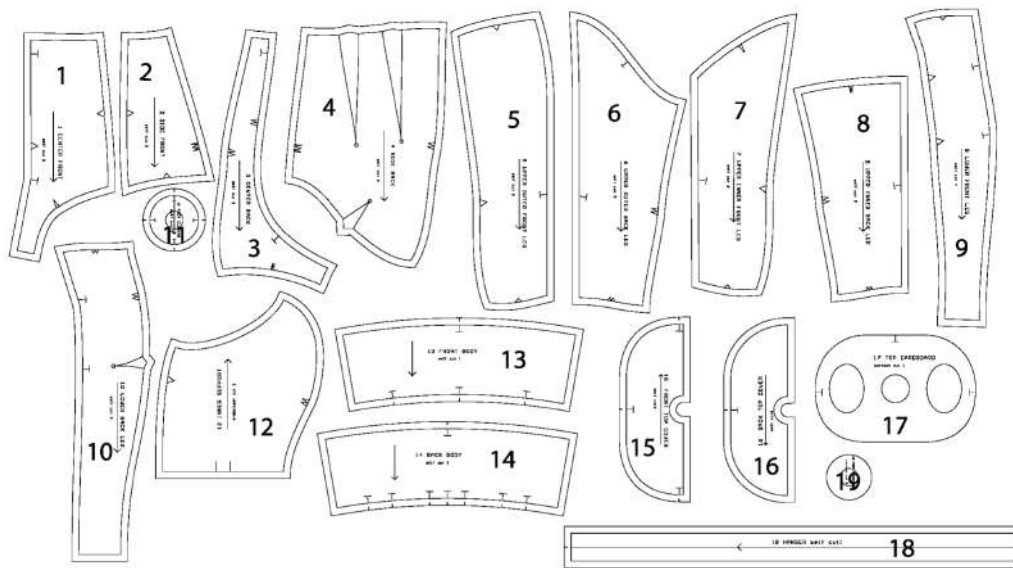
- A. Tejido propio (principal):
 - a. Tamaños de pequeño a gran tamaño: 1 $\frac{1}{4}$ yardas o 1,1 m.
 - b. Tamaños de grande a extragrande - 1 $\frac{3}{4}$ yardas o 1,5 m.
 - c. Tallas grandes: 2 $\frac{1}{8}$ yardas o 2,0 m.

- B. Entretela textil termoadhesiva:
 - a. Tamaños de pequeño a grande: 1 $\frac{1}{4}$ yardas o 1,1 m.
 - b. Tamaños de grande a extragrande: 1 $\frac{3}{4}$ yardas o 1,5 m.
 - c. Plus Size: 2 $\frac{1}{8}$ yardas o 2,0m.

- C. Entretela/estabilizador: de $\frac{3}{4}$ yardas o 0,8m a 1 $\frac{1}{4}$ yardas o 1,0m.
- D. Cartón: 0,6 m².
- E. Cremallera: 7" - 9" o 18 - 23cm, 2 piezas.
- F. Navaja pequeña.
- G. R e l l e n o d e fibra de poliéster: de 5 lb o 2,3 kg, (tamaños más pequeños) a 10 lb o 4,6 kg (tallas grandes y plus).



PIEZAS DEL PATRÓN:



Todas las piezas del patrón están marcadas y numeradas, como se indica a continuación:

Tejido principal (entretela):

1. Centro delantero, corte 2.
2. Lado frontal, corte 2.
3. Centro atrás, corte 2.
4. Lado posterior, corte 2.
5. Pierna delantera exterior superior, corte 2.
6. Parte superior externa de la pierna trasera, corte 2.
7. Parte superior interna de la pierna delantera, corte 2.
8. Parte superior interna de la pierna trasera, corte 2.
9. Pierna delantera inferior, corte 4.
10. Parte inferior de la pierna trasera, corte 4.
11. Cierre del pie, corte 4.
13. Cuerpo delantero, corte 1.
14. Cuerpo trasero, corte 1.
15. Cubierta superior delantera, corte 2.
16. Cubierta superior trasera, corte 2.
18. Tira para colgar, corte 1.

Entretela/estabilizador:

12. Soporte interior, corte 2.

Cartón:

17. Cartón superior, corte 1.
19. Pie de cartón, cortado 2.

NOTAS IMPORTANTES:

Al coser, preste atención a los tipos de muescas que está uniendo, deben ser idénticos y coincidir. Se utilizan varios tipos de muescas en todo el patrón. Esto se hizo para aclarar y simplificar el proceso de construcción.

Aunque las muescas del patrón están indicadas en la línea de costura, siempre deben cortarse sólo en el margen de costura.

Puede controlar las medidas del molde de vestido ajustando la densidad y la cantidad de relleno.

1. Consejo 1:
Mida sus circunferencias a menudo, a medida que rellena el vestido. Para reducir la medida, quite un poco de relleno cuidando que quede unido más densamente. Para aumentar, añada más relleno y el tejido se estirará un poco, a medida que rellene con más densidad.

2. Consejo 2:
 - a. Utilice una longitud de puntada pequeña de 2,2 mm en su máquina de coser.
 - b. Recorte y haga muescas en las costuras interiores y exteriores.
 - c. Abrir y planchar todas las costuras, excepto las de los brazos y el cuello.

3. Consejo 3:
Escribe el número de cada pieza del patrón en el revés de las piezas de tela cortadas para poder identificarlas durante todo el proceso.

Recomendamos preencoger todos los tejidos. Lave el tejido principal, la entretela termoadhesiva y la entretela/estabilizador en agua caliente (a menos que el fabricante especifique lo contrario), colóquelos en posición horizontal a secar.



Aplique la entretela fusionable a la tela antes de cortarla.



INSTRUCCIONES DECOSTURA

Cubrepiernas:

1. Empieza cosiendo todas las pinzas en las piezas nº 4 y nº 10.



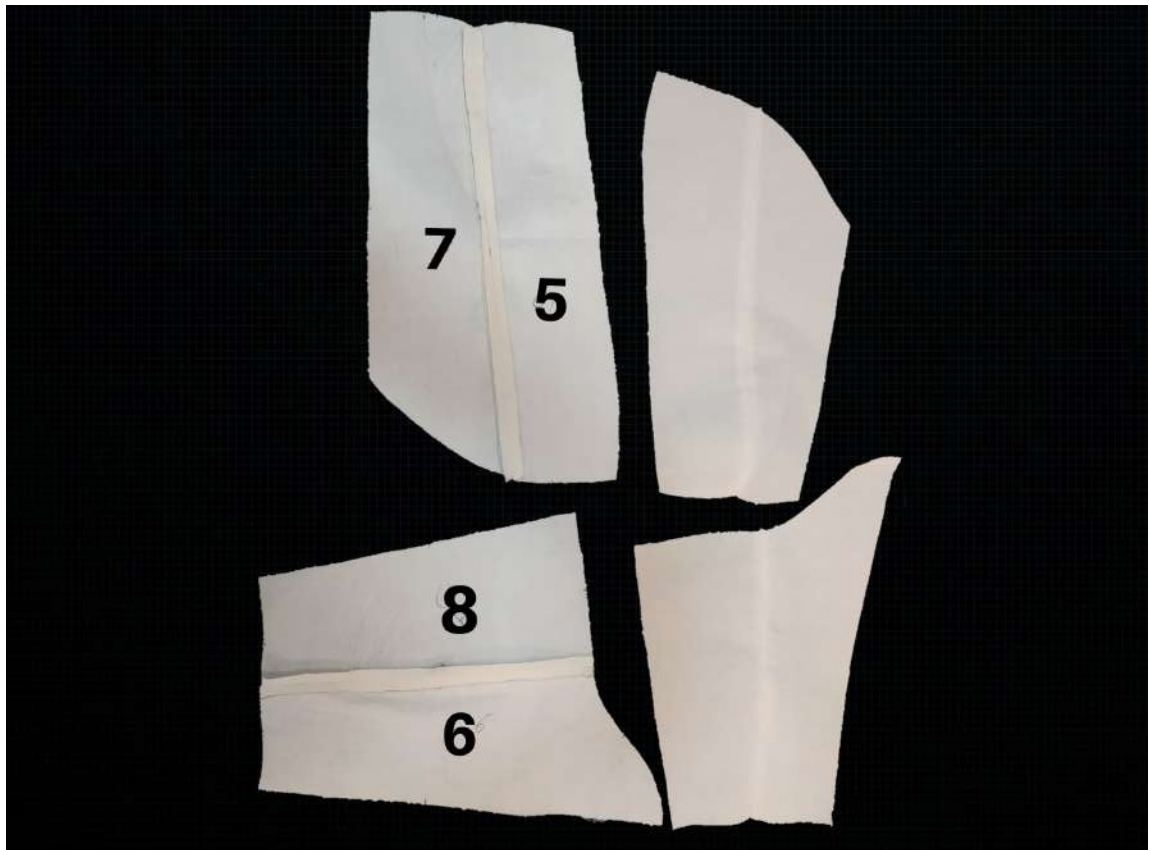
2. Sujete con alfileres y cosa las piezas del centro de la espalda con el lateral de la espalda y del centro del delantero con el lateral del delantero, haciendo coincidir las muescas.



3. Haga cortes en el margen de costura cada 4 cm (1 5/8"), planche las costuras para abrirlas



4. Prender con alfileres y coser las patas delanteras exteriores superiores a las patas delanteras interiores superiores.
Y las patas traseras exteriores superiores a las patas traseras interiores superiores, haciendo coincidir muescas.
Haga recortes en las curvas y planche.



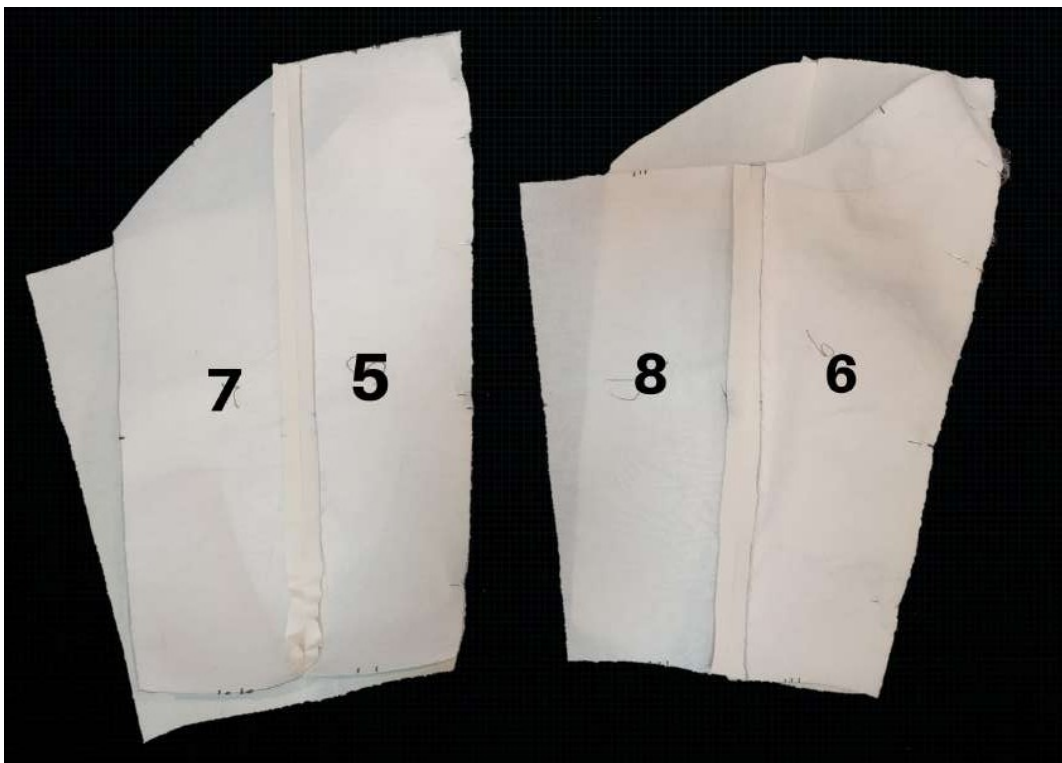
5. Unir con alfileres y respunte las patas delanteras inferiores.
Repetir para la parte inferior de las piern as traseras.
Haga recortes en las curvas, planche las costuras para abrirlas.
Nota: En este paso, debe coser las piernas traseras inferiores a su par simétrico, no a las piernas delanteras inferiores, y viceversa.



6. Ahora es el momento de coser las costuras laterales. Cose los delanteros laterales a los traseros laterales.



7. A continuación, cose las patas delanteras superiores exteriores a las patas traseras superiores exteriores.



8. Y la Pierna Delantera Inferior a la Pierna Trasera Inferior.



9. Recorte por el margen y planchee todas las costuras para abrirlas. Cosa la parte inferior de la pierna a la parte superior de la pierna.



10. A continuación, sujétalo con alfileres y cóselo a las caderas.



11. Recuerde siempre cortar por el margen y planchar todas las costuras.

12. **OPCIONAL:** Pespuntee (puede utilizar zig-zag) a lo largo de las líneas de Cintura, Caderas y Rodillas en la parte trasera y delantera. Esto delinea los puntos horizontales clave de medida.

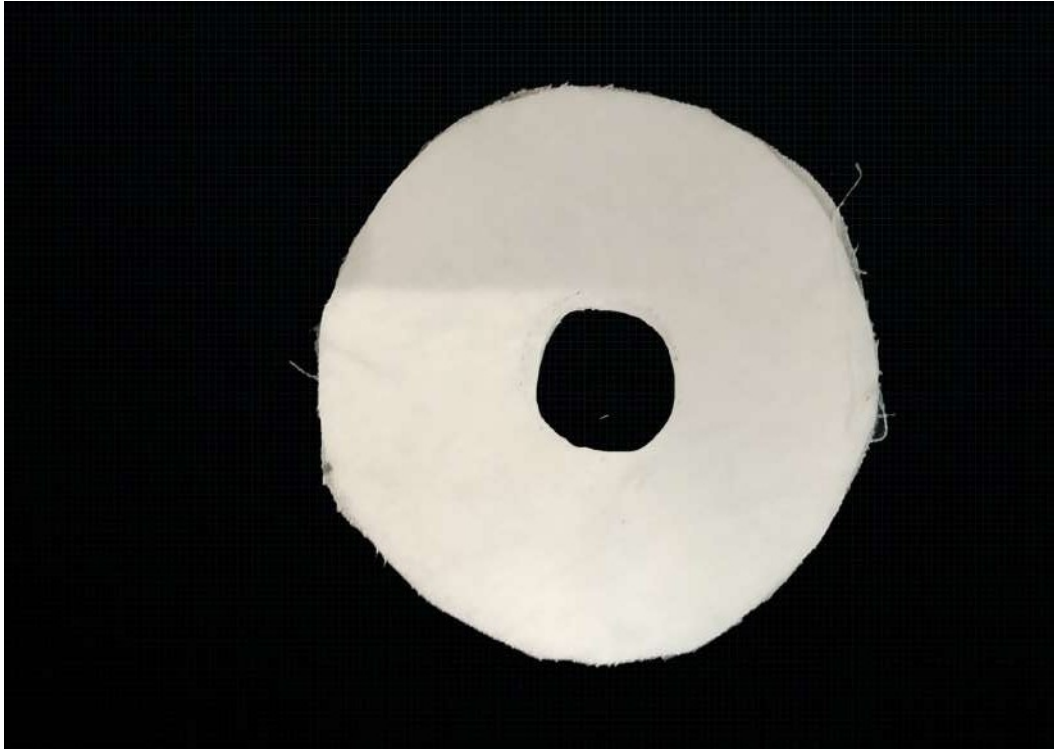
13. Termina cerrando la pierna.



14. Junte los dos cierres de los pies por el derecho y cosa alrededor del círculo marcado.



15. Corte ese círculo, cerca del margen.



16. Darle la vuelta y respunpear alrededor de la abertura. Haga lo mismo con el otro par de cierres del pie.



17. Y cosa el cierre del pie.



18. Unir ambas piernas cosiendo la costura de la entrepierna.



Soporte interior:

1. El soporte interno se corta dos veces y se cose como uno solo.
2. Sujete con alfileres la costura delantera central del soporte interior a la costura delantera central de la cubierta abriendo las costuras. Asegúrese de que ambas piezas tienen las costuras planas abiertas una frente a la otra, mientras se sujetan con alfileres.
3. Cosa la parte trasera de la pieza de soporte interior a la entrepierna siguiendo las líneas de puntada, de la misma manera que cosió la parte delantera de la pieza de soporte interior.



4. Cosa la tira para colgar por el derecho y luego gíralo por el derecho para formar una tira.



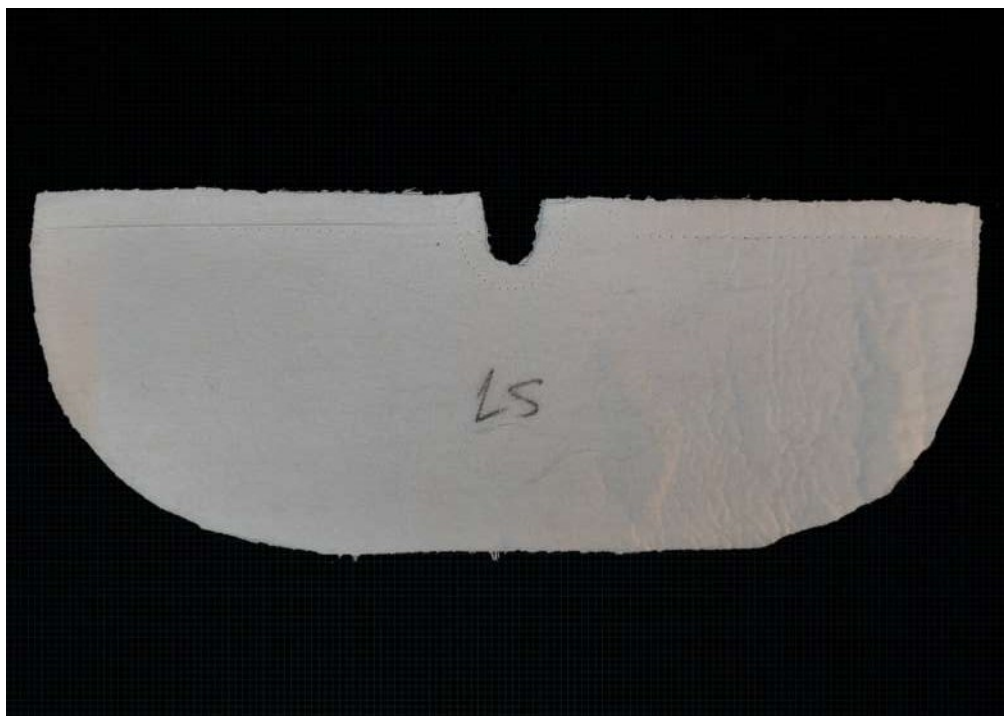
5. Coloque cada lado de la franja a un lado del soporte interior, situándolos en las marcas centrales y cósalos en su sitio.



6. Cose el cuerpo delantero y el cuerpo trasero por las costuras laterales.



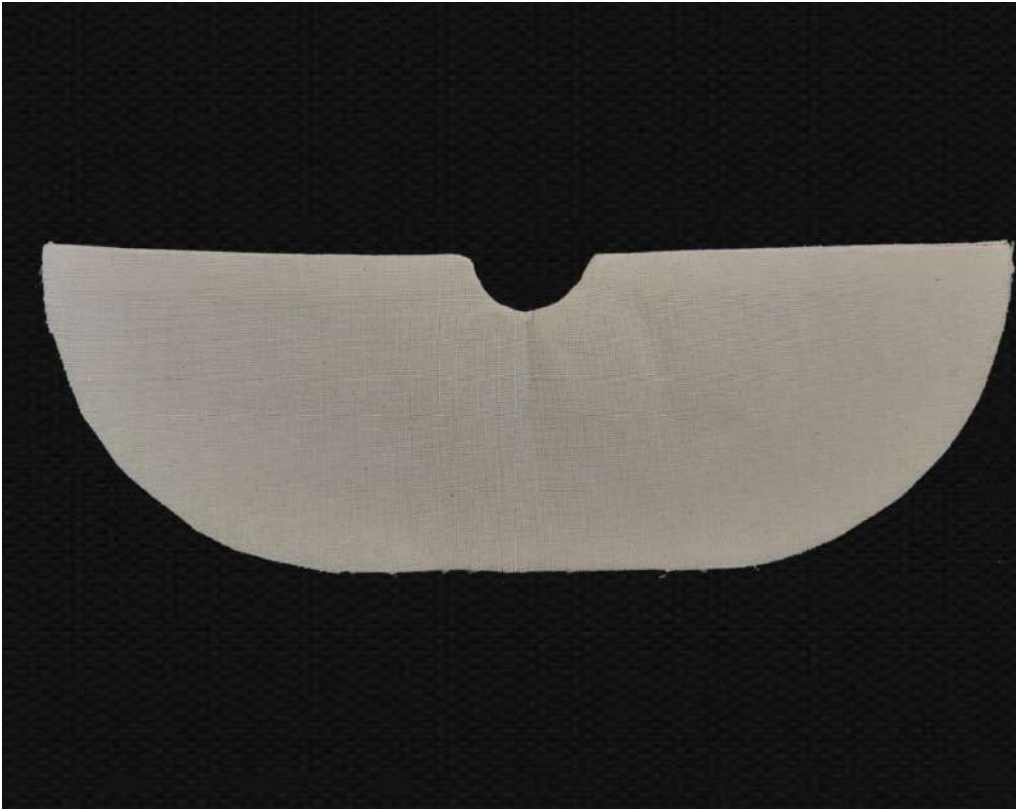
7. Coser las piezas de la tapa trasera y la tapa delantera a lo largo de los lados rectos y alrededor del corte semicircular del centro, como se muestra a continuación.



8. Recorte en las curvas, como se muestra.



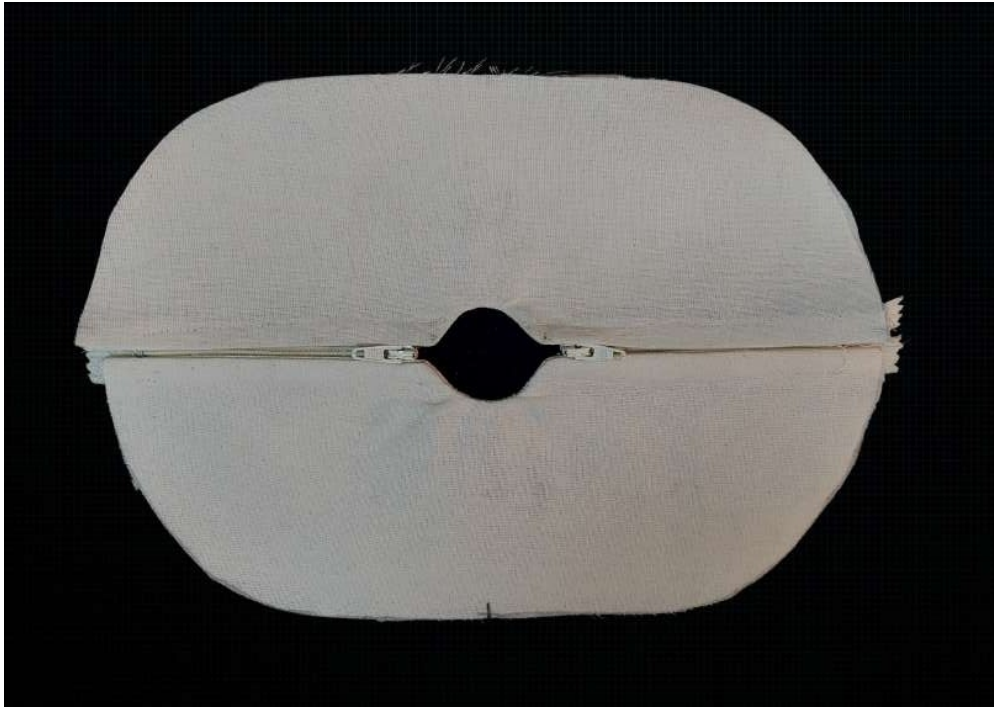
9. Gire el lado derecho hacia fuera y planche.



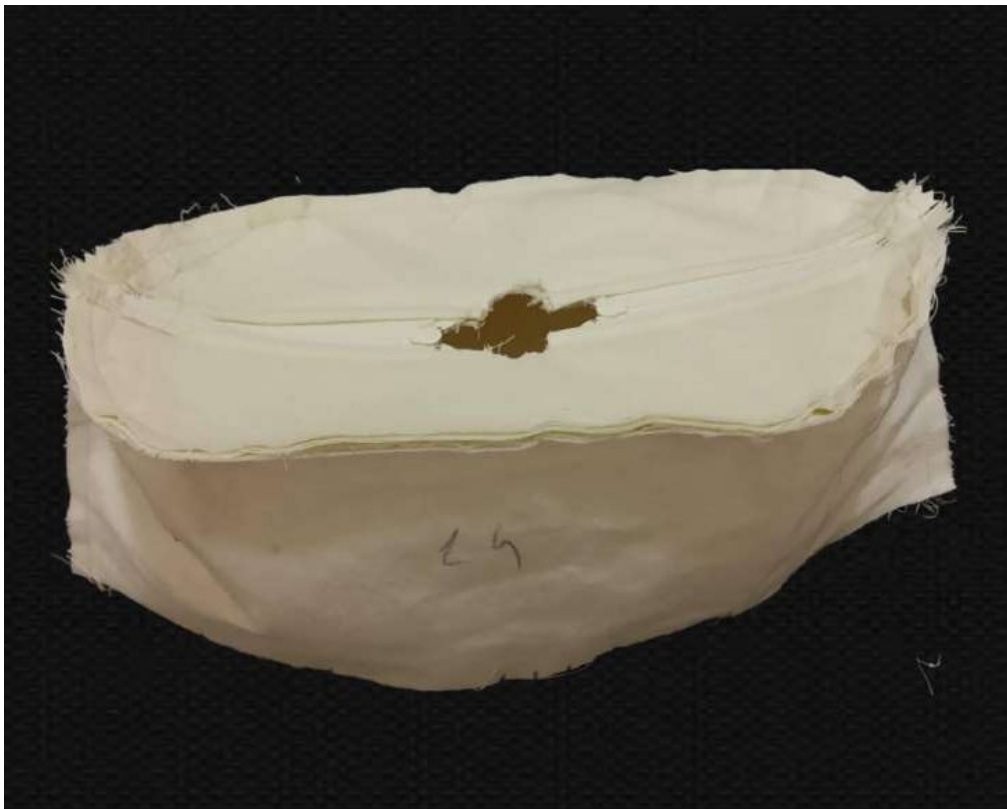
10. Sujeta con alfileres las cremalleras a los bordes acabados de las cubiertas superiores, uniendo las piezas delantera y trasera y cóselas en su sitio.



11. Pespuntear sobre las costuras de la cremallera.



12. Cosa la parte superior a lo largo de las piezas del cuerpo delantera y trasera.



13. Sujete con alfileres la funda superior con cremallera al borde superior de las piernas, haciendo coincidir las muescas. Pespuntear la cubierta superior al cubrepiernas. Gire la funda por el derecho.



STAND DIY

Lista de materiales



- Piezas de tubo de 20 cm, 3 unidades
- Piezas de tubo de 8 cm, 6 unidades
- Accesorios de tubería en codo, 5 unidades
- Accesorios de tubería de tres vías, 3 unidades

Montaje

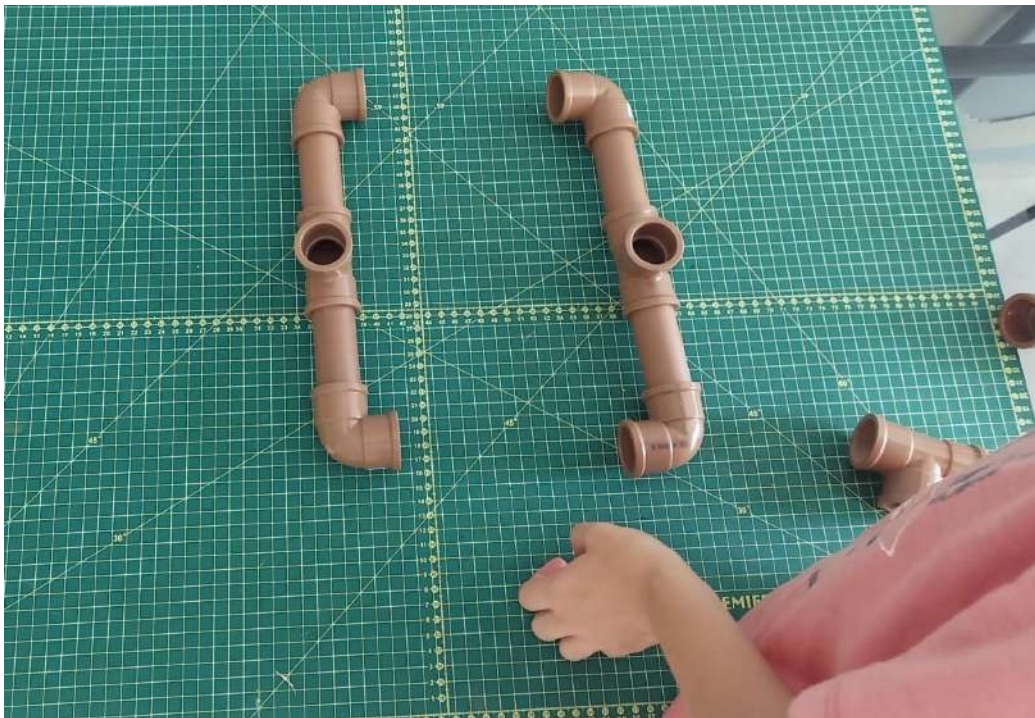
1. Coge un racor de tres vías y coloca en él dos trozos de tubo de 8 cm, uno en cada extremo horizontal.



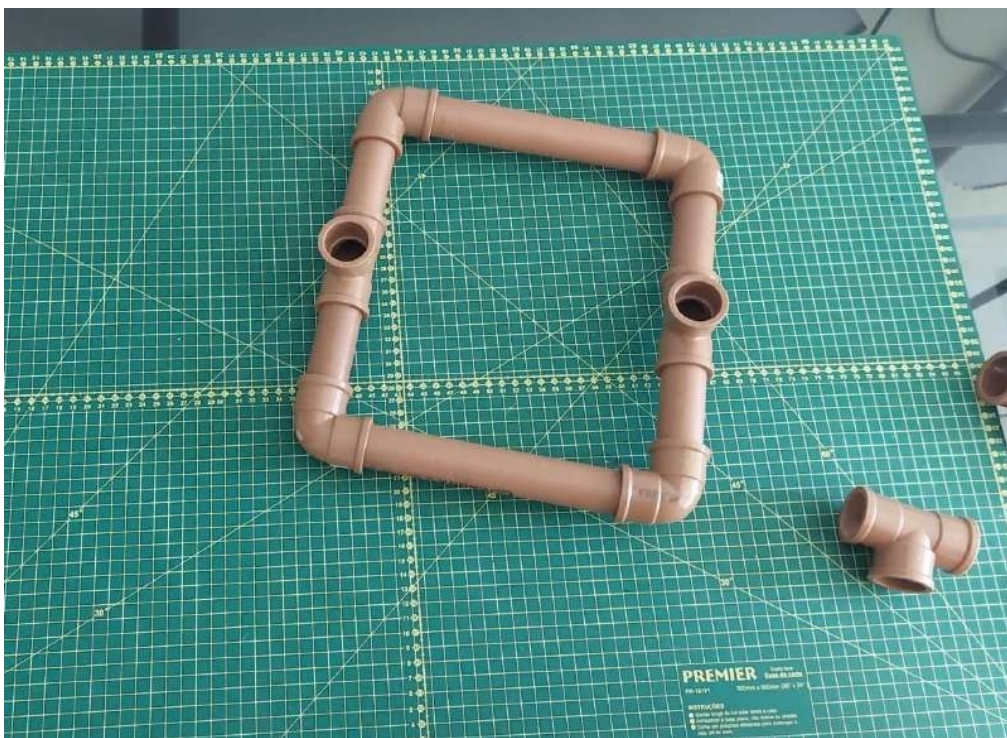
2. Haga lo mismo con otro racor de tres vías.



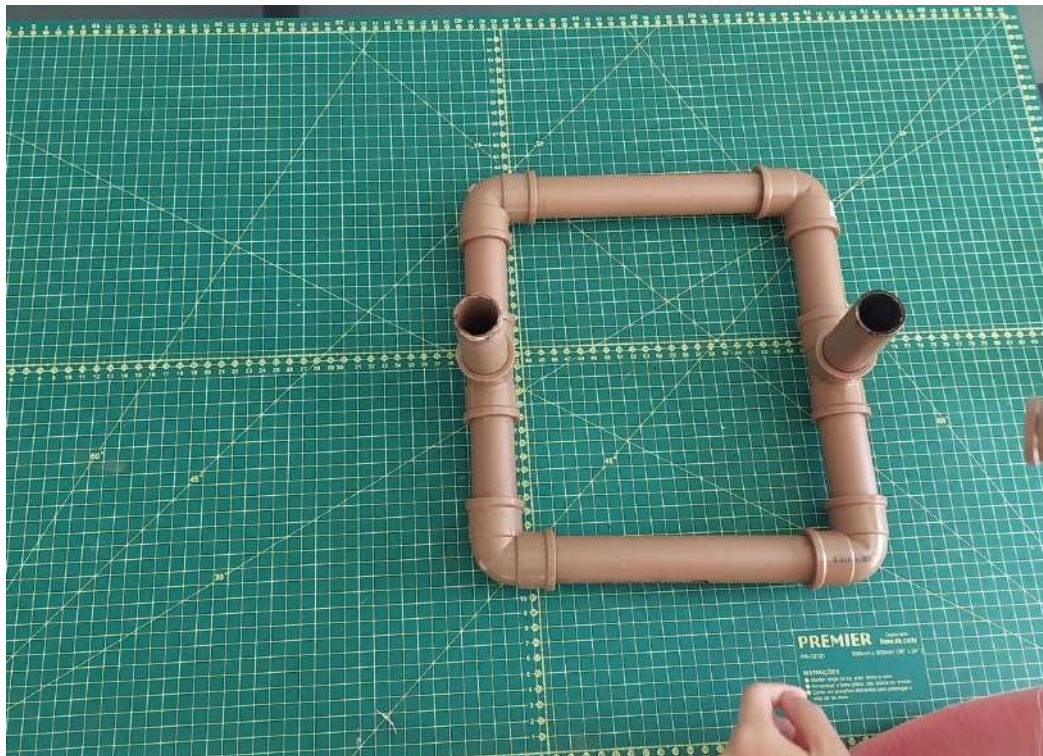
3. Coloca un codo en cada uno de los cuatro extremos.



4. Utilice dos piezas de 20 cm para unir ambos lados del soporte. Acuérdate de apuntar hacia arriba los extremos restantes del triángulo.



5. Coloca un trozo de tubo de 8 cm en cada uno de estos extremos restantes.



6. Unir un racor acodado a un lado y un racor de tres vías al otro.



7. Conéctalos añadiendo el último trozo de tubo de 20 cm.



8. Deberá conectar la tubería del interior de su Maniquí de piernas al extremo restante del racor superior de tres vías.

RELLENO DEL MANIQUÍ DE PIERNA

1. Coloque los cartones de los pies en los cierres de los pies antes de empezar a rellenar las patas con el relleno.



2. Rellene el maniquí firmemente desde los tobillos hasta la parte superior.
Para evitar grumos, rellene pequeñas porciones cada vez. Compruebe periódicamente que mantiene rectas las líneas central trasera y central delantera.
Asegúrese de rellenarlo todo con firmeza.
OPCIONAL: Las aberturas circulares en los cierres de los pies se hacen para que usted pueda poner un tubo en el interior de la pierna y utilizarlo en un parante.
Si decide hacerlo, introduzca el tubo cuando la pata esté aún completamente vacía y añada el relleno alrededor. Si no, puedes saltarte los pasos 14, 15 y 16 y simplemente coser todo el pie de cierre sin cortar el agujero marcado en él.
3. Inserte el soporte de cartón de la base en la parte superior del maniquí, saque la tira para colgar por el orificio central.

4. Termine de rellenar el maniquí a través de los agujeros ovalados adicionales en el soporte de la base de cartón; a continuación, ciérrelo.



Feliz costura y esperamos que disfrute de su nuevo maniquí de piernas

No olvides compartir tu proyecto terminado en la página de Facebook de BootstrapFashion en:

<https://www.facebook.com/MylinegoFashionDesignGenius/>

También, por favor, publique su maniquí terminado en instagram. Puedes etiquetarnos @bootstrapfashion y usar nuestros hashtags #bootstrapfashion y #bootstrapfashiondressform.

Para obtener más patrones a medida y herramientas exclusivas de diseño de patrones de moda y costura, visite:

<http://patterns.bootstrapfashion.com>

Licencia: Este patrón tiene licencia de uso comercial y personal limitada no exclusiva. Puede vender formas de pierna terminadas, hechas

utilizando este patrón, en cantidades ilimitadas con fines lucrativos. Sin embargo, el patrón no se puede revender ni compartir.