

# BOOTSTRAP*FASHION*

## INSTRUCCIONES DE COSTURA DE UN MANIQUÍ PARA HOMBRE

Patrón en PDF nº 89252



DIY DRESS FORM  
FOR MEN

Custom-Fit Sewing Pattern

## RECOMENDACIÓN DE TEJIDO:

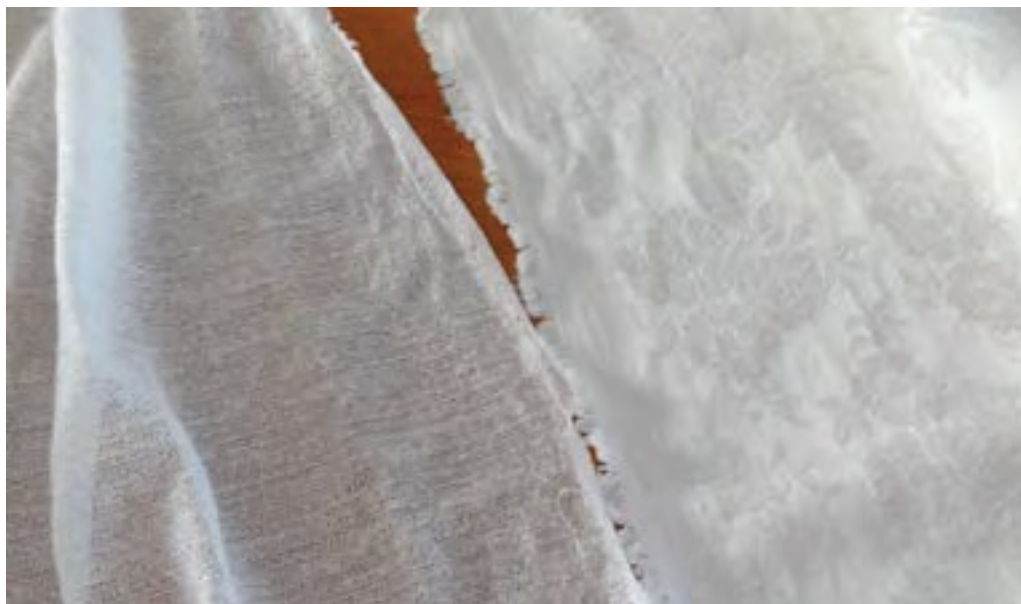
1. Tejido principal: tejido plano (no elásticos) con caída ligera; tejidos de tapicería.



2. Entretela/estabilizador: tejido rígido, no elástico, de gran gramaje (inferior), pero no demasiado grueso (por ejemplo, tejido vaquero, lienzo, tejido de poliéster para bolsas o tiendas de campaña).



3. Entretela termofusionable, a base de tejido/ jersey (no de papel).



## MÁRGENES DE COSTURA

Debe añadir un margen de costura de 1 cm al patrón.

Si su patrón tiene un contorno de una sola línea, los márgenes de costura no están incluidos en el patrón y deben añadirse durante el tizado y el corte del patrón.

Márgenes de costura manuales recomendados: todas las costuras 1 cm (3/8").

**WHAT IS A SEAM ALLOWANCE?**

Seam allowance is the area between the raw, cut edge of the fabric and stitching. The most common seam allowances are 1/4", 1/2" and 5/8"

Stitching  
Garment  
Fabric wrong side

Fabric right side  
(also called Face)

Seam Allowance

**PATTERN WITH NO SEAM ALLOWANCE**  
We recommend it to alter the pattern design, or for development and commercial production, do not include seam allowance in your pattern.

**PATTERN WITH SEAM ALLOWANCE**  
This pattern includes built-in seam allowance. This is a convenient feature for beginner designers and home enthusiast sewists.

**f** BOOTSTRAP  
FASHION  
www.bootstrapfashion.com

## CORTE:

Imprima y monte todos los patrones en papel y extiéndalos sobre el ancho de la tela que vaya a utilizar (normalmente de 90 cm a 150 cm) para ver cuánta tela necesitará realmente. No olvide contar los pares y los detalles simétricos.

Algunas piezas se cortan sobre pliegues, como se indica en el patrón.

Transfiera todas las muescas, pinzas, pliegues, etc. del patrón a la tela.

### HOW MUCH FABRIC DO I NEED?

How to calculate the amount of fabric you need for a design.

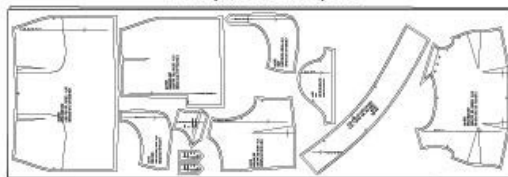
1. Print out and assemble all the pattern pieces
2. Find out the width of your fabric choice.
3. Before purchasing fabric, fold a large bed sheet to the chosen fabric width.
4. Place on it all the pattern pieces.
5. Follow the indicated grain line on the pattern.
6. Measure how much fabric you will need.

**TIP:** For fabrics with nap (e.g. velvet, corduroy, velveteen and fur) and with luster or shine (satin, charmeuse, sateen, crystal jersey etc.) all the pattern pieces should be laid out in one direction - 1-way pattern layout.

2-Way Pattern Layout



1-Way Pattern Layout



## MATERIALES:

### 1. Tejido propio (principal):

Tallas pequeñas a grandes - 1 1/4 yardas (1,10 m)  
Tallas grandes a extragrandes - 1 3/4 yardas (1,50 m)  
Tallas grandes - 2 1/8 yardas (2 m)

### 2. Entretela textil termoadhesiva:

Tallas pequeñas a grandes - 1 yardas (1,10 m)  
Tallas grandes a extragrandes - 1 yardas (1,50 m)  
Tallas grandes - 2 1/8 yardas (2 m)

### 3. Entretela/estabilizador - de 0,80 m (3/4 yardas) a 1 metro (1 1/4 yardas)

### 4. Cartón 0,6 m<sup>2</sup>.

### 5. Esponja de 8 cm de alto, 18 cm de ancho y 18 cm de largo.

### 6. Cremallera 7"-9" (18-23 cm) - 2 piezas.

### 7. Pegamento para manualidades.

### 8. Navaja/ cutter pequeño.

9. Perchero de madera, plástico o metal. El perchero debe cortarse en función de su estatura. El sistema calcula automáticamente la longitud del perchero y la indica en el patrón. También puede utilizar un soporte de maniquí ajustable prefabricado, que no debe cortarse. En la página siguiente le proporcionamos los recursos y enlaces donde comprar el soporte prefabricado y otros suministros. Nosotros no utilizamos un soporte prefabricado y el proceso puede diferir ligeramente del propuesto por nosotros. Necesitarás conocer el diámetro del soporte prefabricado y comprar un tubo de plástico (siguiente punto) que encaje sobre el soporte fabricado.

10. Tubo de plástico, diámetro de 3 cm a 5 cm. Recomendamos comprar un tubo de 38" de largo para las alturas estándar y de 48" para las muy altas. Tendrá que cortar el tubo a la longitud recomendada en el patrón. Esta longitud se calcula automáticamente por el sistema para adaptarse a su altura única.

11. Relleno de fibra de poliéster Poly-Fil: 2,3 kg (tallas pequeñas) a 4,6 kg (tallas grandes).



## **PIEZAS DEL PATRÓN:**

Todas las piezas del patrón están marcadas y numeradas, como se indica a continuación.

### **Tejido principal:**

Centro delantero, corte 2

Frontal lateral, corte 2

Espalda central, corte 2

Espalda lateral, corte 2

Tapa de sisa, corte 2

Cuello, corte 1

Parte superior del cuello, corte 1

Tapa de soporte de la base trasera, corte 2

Tapa de soporte de la base delantera, corte 2

### **Entretela/estabilizador:**

Tapa de sisa, cortar 2

Soporte interior delantero, cortar 2

Soporte interior trasero, corte 2

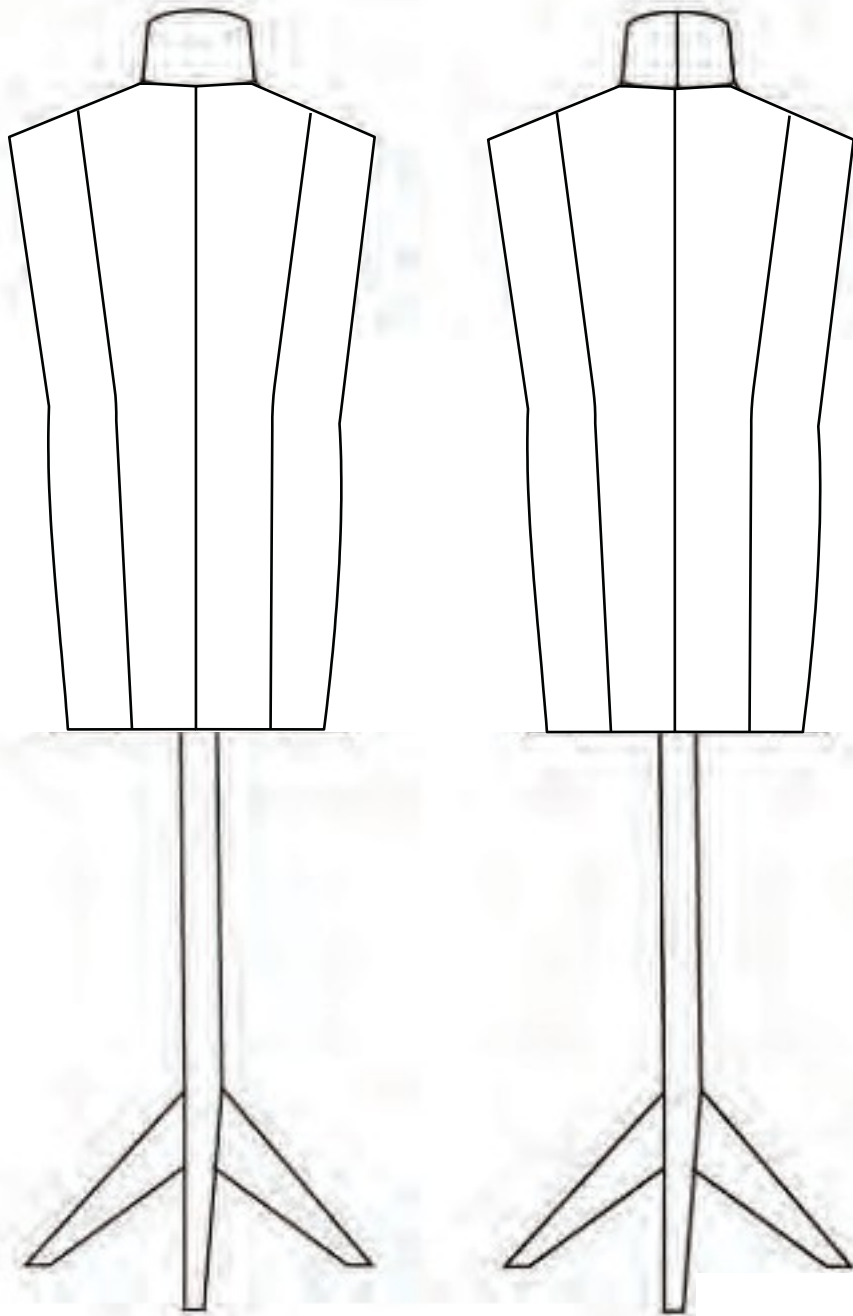
Manga de tubo, corte 1

### **Cartón:**

Soporte de la base, corte 1

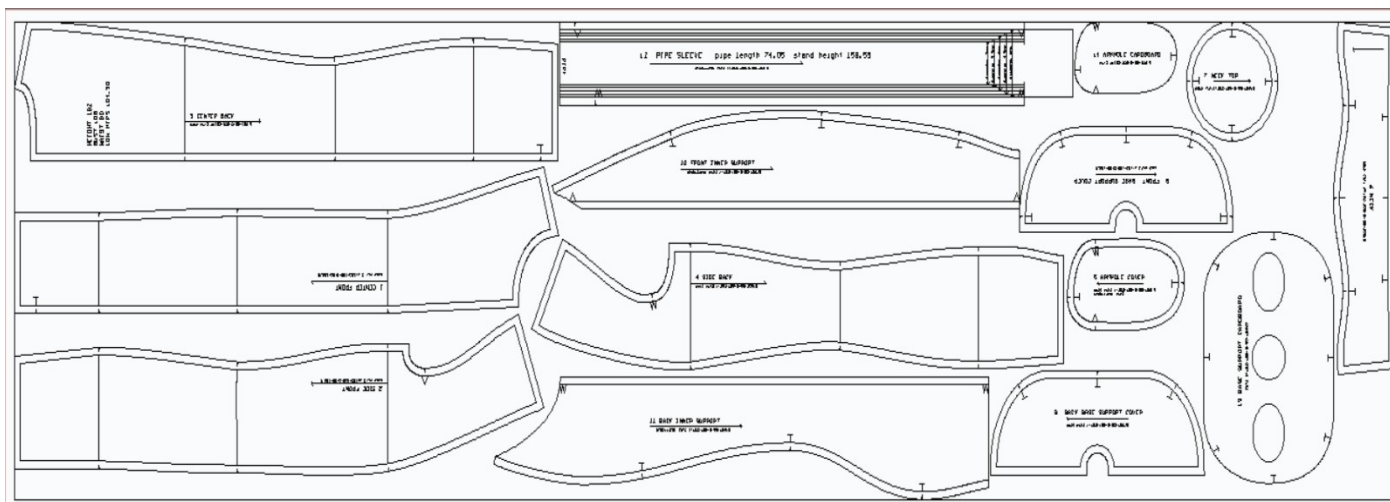
Cartón de sisa, corte 2

## ESQUEMA TÉCNICO



## DISEÑO DEL PATRÓN:

Ejemplo de trazado de patrón en tela de 55" (1,40 m), sobre pliegue.



## NOTAS IMPORTANTES:

1. Al coser, preste atención a los tipos de muescas que está uniendo, deben ser idénticos y coincidir. En todo el patrón se utilizan varios tipos de muescas. Esto se hace para aclarar y simplificar el proceso de construcción.
2. Aunque en el patrón se indican muescas en la línea de costura, éstas deben cortarse siempre sólo en el margen de costura.
3. Su patrón tendrá una ligera holgura negativa. Se debe a que la tela se estira un poco cuando el relleno es demasiado denso. Puede controlar las medidas del molde ajustando la densidad y la cantidad de relleno.

Tip 1: Mida sus circunferencias a menudo, a medida que vaya rellenando el maniquí. Para reducir la medida, retire un poco de Poly-Fil hasta alcanzar el tamaño correcto. Para aumentar, añada más Poly-Fil; el tejido se estirará un poco a medida que agregue el relleno con más densidad.

Tip 2:

- a. Utilice una longitud de puntada pequeña de 2,2 mm en su máquina de coser.
- b. Recorte y haga muescas en las costuras interiores y exteriores.
- c. Abrir y planchar todas las costuras, excepto las de los brazos y el cuello.

Debe preencoger todos los tejidos. Lave el tejido principal, la entretela termoadhesiva y la entretela/estabilizador en agua caliente (a menos que el fabricante especifique lo contrario), colóquelos en posición horizontal y séquelos.



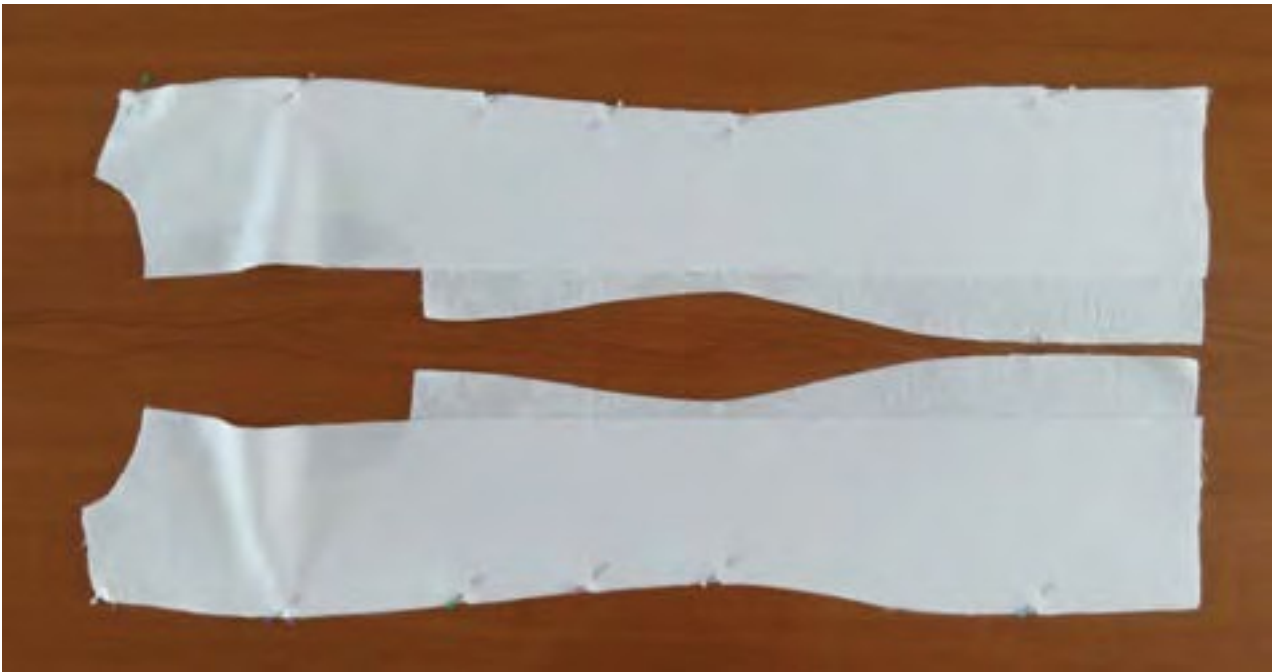
Aplique la entretela fusionable a la tela antes de cortarla.



# INSTRUCCIONES DE COSTURA:

## CUBIERTA DE LA FORMA DEL VESTIDO

1. Sujete con alfileres y cosa las piezas del centro de la espalda a los laterales de la espalda, haciendo coincidir las muescas.



Recorte en la costura cada 4 cm (1 5/8"), planche las costuras para abrirlas.



1. Fije con alfileres y cosa los frentes laterales con los frentes centrales, y los fondos laterales con los fondos centrales, haciendo coincidir las muescas.



Recorte en las curvas, planche las costuras para abrirlas.



Recorte en las curvas, planche las costuras para abrirlas.



OPCIONAL: Pespuntear (puede utilizar zig-zag) a lo largo de las líneas de Busto, Cintura y Caderas en la espalda y la parte delantera; sin embargo, en la espalda también puede coser a lo largo de la línea del busto. Esto delinea los puntos de medida horizontales clave. Pespuntear a 8 mm (3/8") del borde alrededor de las sisas delantera y trasera.



7. Fijar con alfileres y coser la costura central delantera, haciendo coincidir cuidadosamente las líneas en zigzag.



8. Prender y coser los hombros, teniendo cuidado de hacer coincidir las pinzas de hombro delantera y trasera.



9. Pespuntear a 8 mm (3/8") del borde alrededor del escote. Cortar piquetes sobre el margen de costura, manteniendo los cortes a 1,5 cm (5/8") de distancia.



10. Pespuntear a lo largo del borde superior del cuello. Sujetar con alfileres y coser el cuello al escote.



Recorte las curvas, abra y planche las costuras.



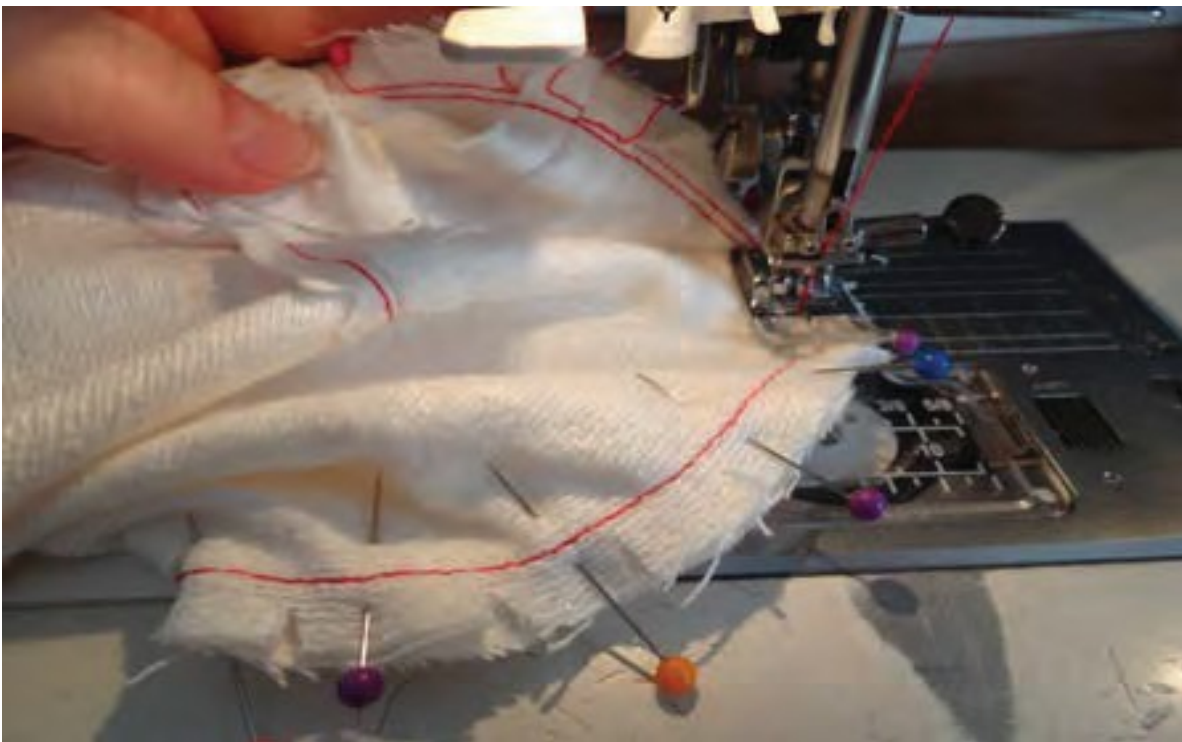
11. Prender con alfileres y coser la costura central de la espalda, haciendo coincidir cuidadosamente las líneas en zigzag.



12. Hacer recortes o piquetes por el recurso de costura cada 1,5cm (5/8") de distancia.



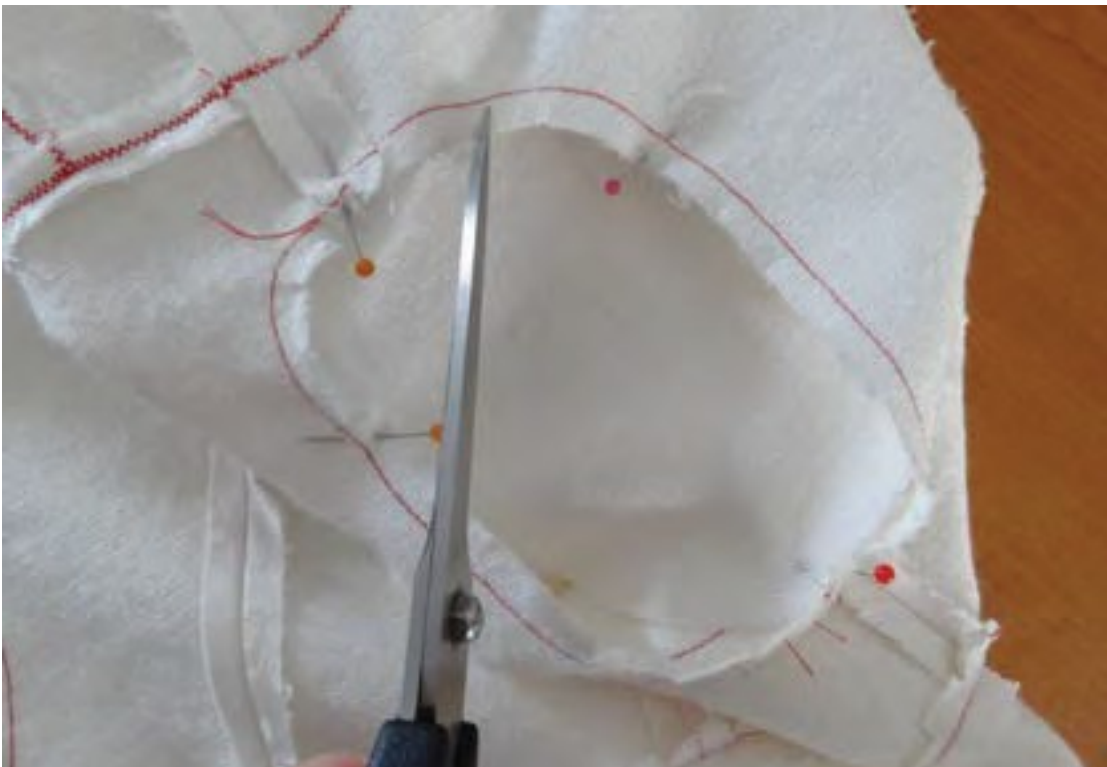
Sujetar con alfileres la parte superior del cuello, haciendo coincidir las muescas y coser.



Recorte los márgenes a 5 mm.



13. Sujetar con alfileres las tapas de sisa a las sisas, haciendo coincidir las muescas. Hacer recortes o piquetes por el recurso de costura cada 1,5cm ( $\frac{5}{8}$ " ) de distancia.





Coser las tapas de sisa a las sisas.

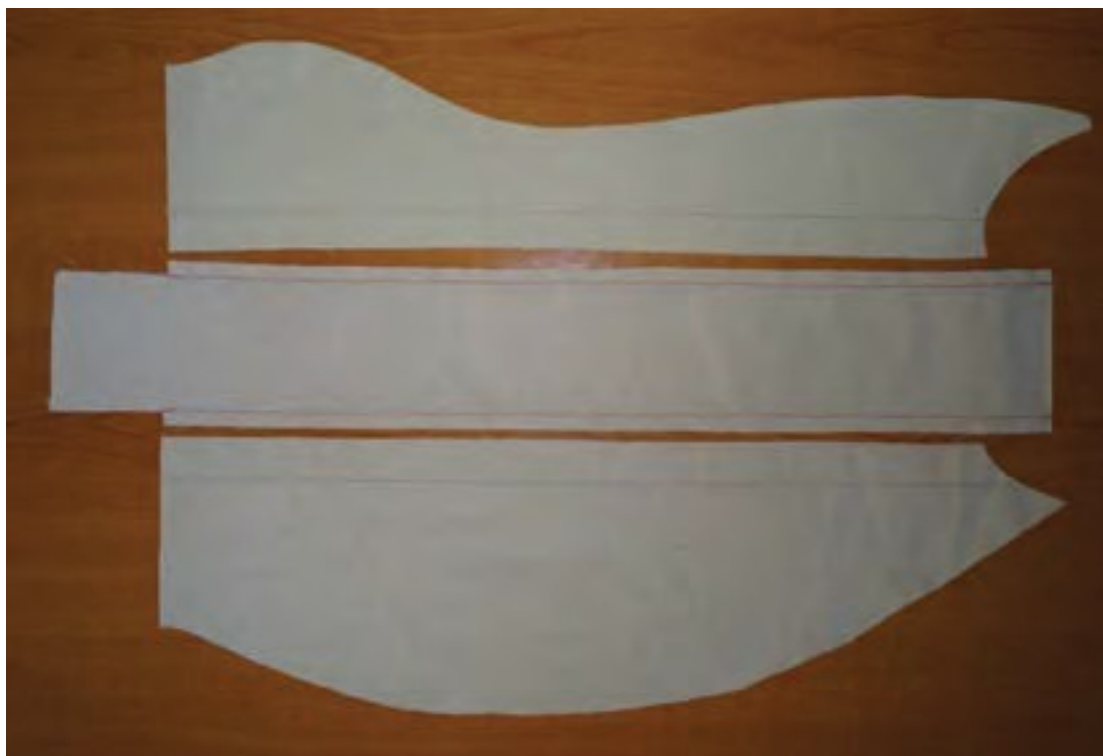


14. Empezar a hilvanar las Tapas de Sisa de entretela/estabilizador a las Tapas de Sisa, insertar entre ellas la sisa de cartón, haciendo coincidir las muescas marcadas. Terminar de hilvanar y coser.



## SOPORTE INTERNO

1. Pespuntear la manga del tubo desde el pliegue superior hasta las muescas inferiores a lo largo de los bordes.



2. Introduzca el tubo de plástico en la manga. Asegúrese de que se desliza fácilmente dentro y fuera de esta. Corte el borde inferior sin coser de la manga para tubos en franjas de 2cm de ancho, como se muestra a continuación.



3. Colocar la pieza de soporte interior delantero sobre el borde de la manga del tubo, haciendo coincidir las muescas; prender con alfileres y coser a lo largo del borde.



4. Colocar la pieza de soporte interior trasero sobre el borde opuesto, haciendo coincidir las muescas. Prender con alfileres y coser a lo largo del borde. Despliegue las piezas en plano.

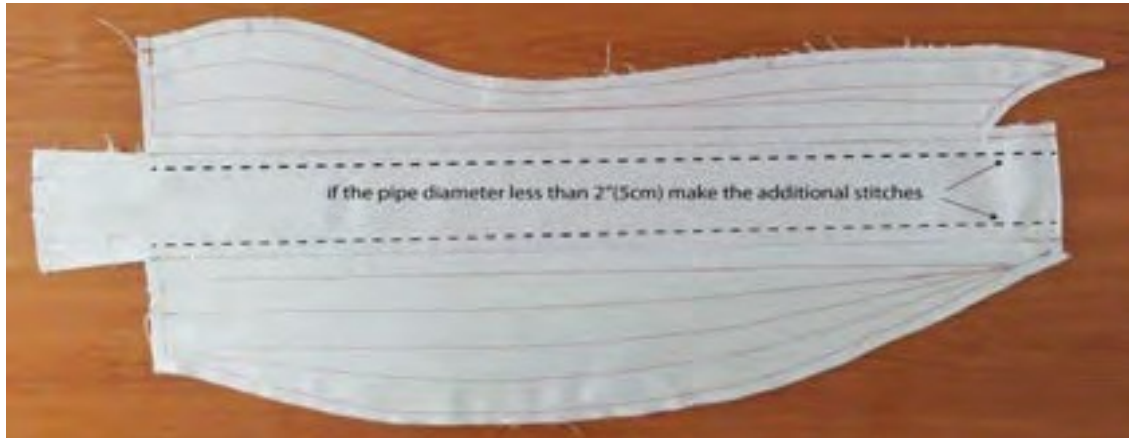




Pespuntear las piezas de soporte interiores delantera y trasera con líneas verticales aleatorias, para reforzar el tejido.



Si el diámetro de su tubo de plástico es inferior a 5 cm (2"), reduzca la abertura de la manga cosiendo a lo largo de las líneas más estrechas marcadas en el patrón, especificando el diámetro. Asegúrese de que hay un espacio extra de 1 cm alrededor del tubo para que se deslice fácilmente dentro de la manga.



Coloque las piezas del patrón encima de los detalles correlativos para volver a comprobar las muescas. Es muy importante que coincidan.



## RELLENO DE MOLDES

1. Doble la cubierta terminada como se muestra a continuación. La parte trasera en la parte superior y la delantera en la parte inferior de la imagen. Intente aplanarla todo lo que pueda.



Hacer recortes o piquetes por las curvas en la costura central de la espalda repitiendo a 4 cm (1 5/8").



Fije con alfileres la costura trasera central del soporte interior a la costura trasera central de la funda. Asegúrese de que ambas piezas tengan las costuras planas abiertas una frente a la otra mientras las sujeta con alfileres.

Sujete con alfileres la costura delantera central del soporte interior a la costura delantera central de la cubierta abriendo las costuras. Asegúrese de que ambas piezas tienen las costuras planas abiertas una frente a la otra, mientras se sujetan con alfileres.

Haz coincidir las líneas del busto, la cintura y la cadera de ambas piezas.



Hacer recortes o piquetes en el margen de costura central delantero en el cuello.



Coser la pieza de soporte interior a la funda siguiendo las líneas de pespunte. Hacer recortes o piquetes en las curvas del soporte interior.



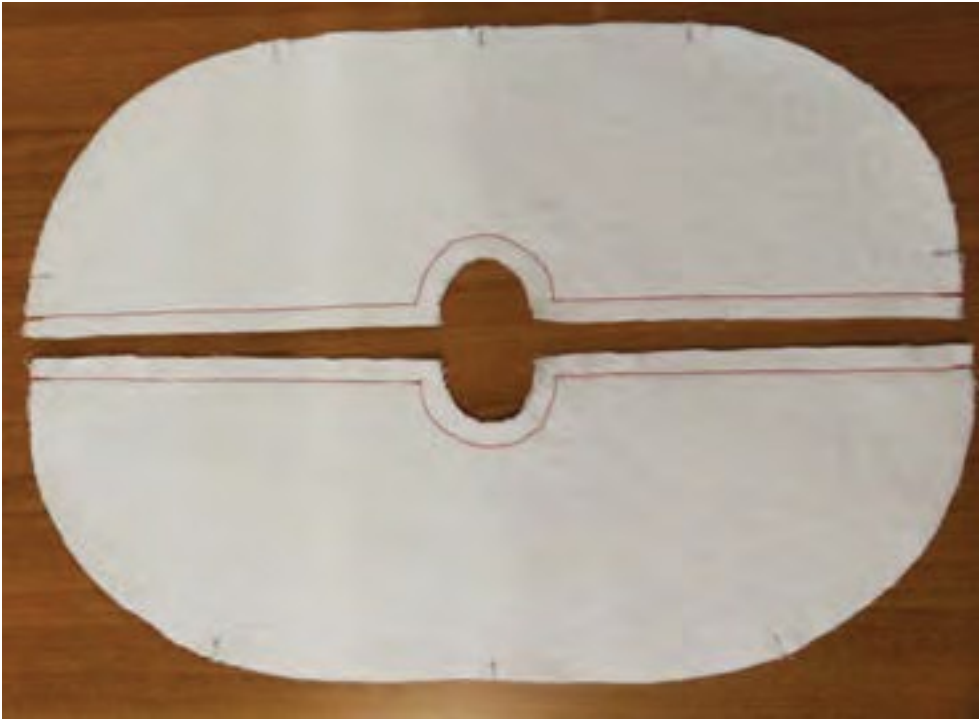
2. Fije con alfileres el patrón de la parte superior del cuello a la esponja. Con la cuchilla y las tijeras, recorta el cuello redondo de la esponja.



Empuje el cuello dentro del cuerpo de la tapa del maniquí, formando una copa. Inserte la pieza de cuello de esponja en el cuello.



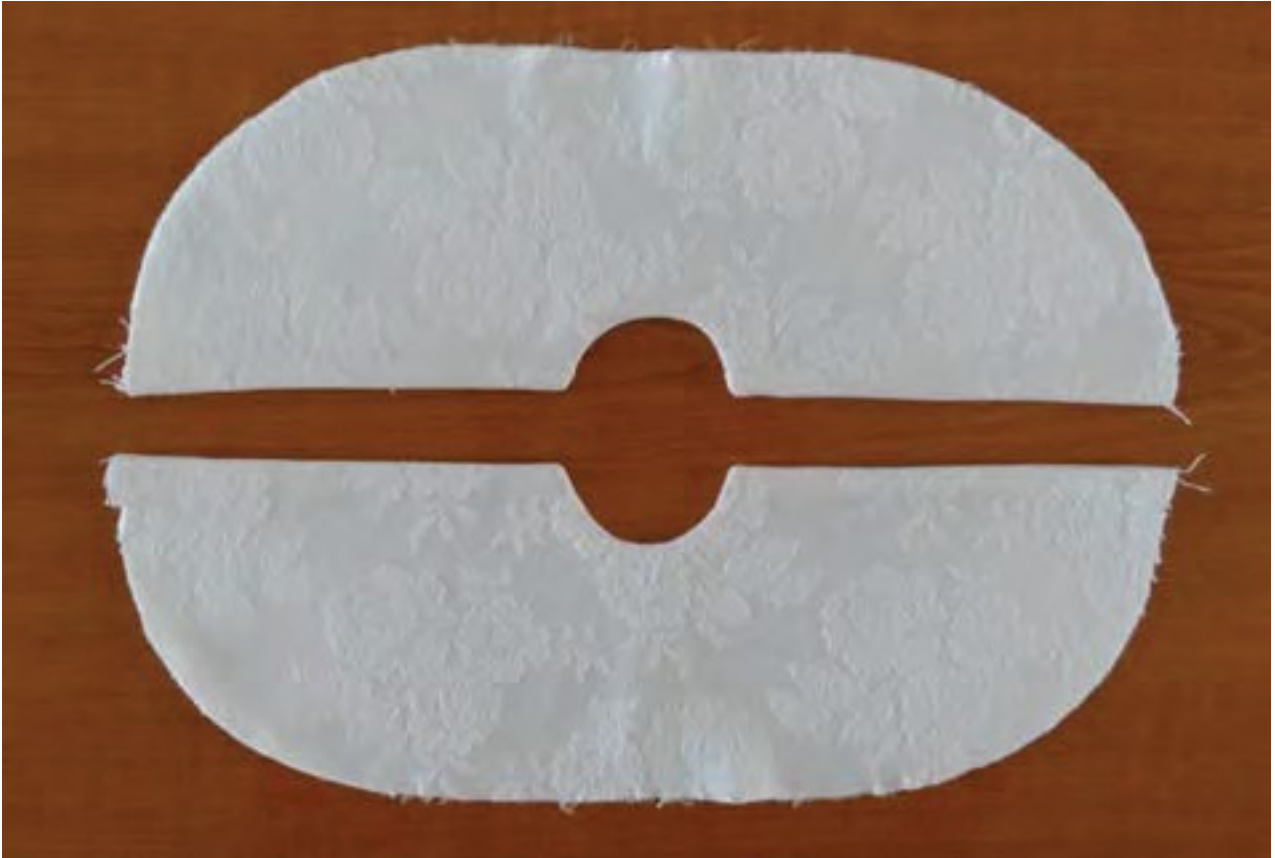
3. Coser las piezas de la Tapa de Soporte de la Base Trasera y la Tapa de Soporte de la Base Delantera a lo largo de los lados rectos y alrededor del corte semicircular del centro, como se muestra a continuación.



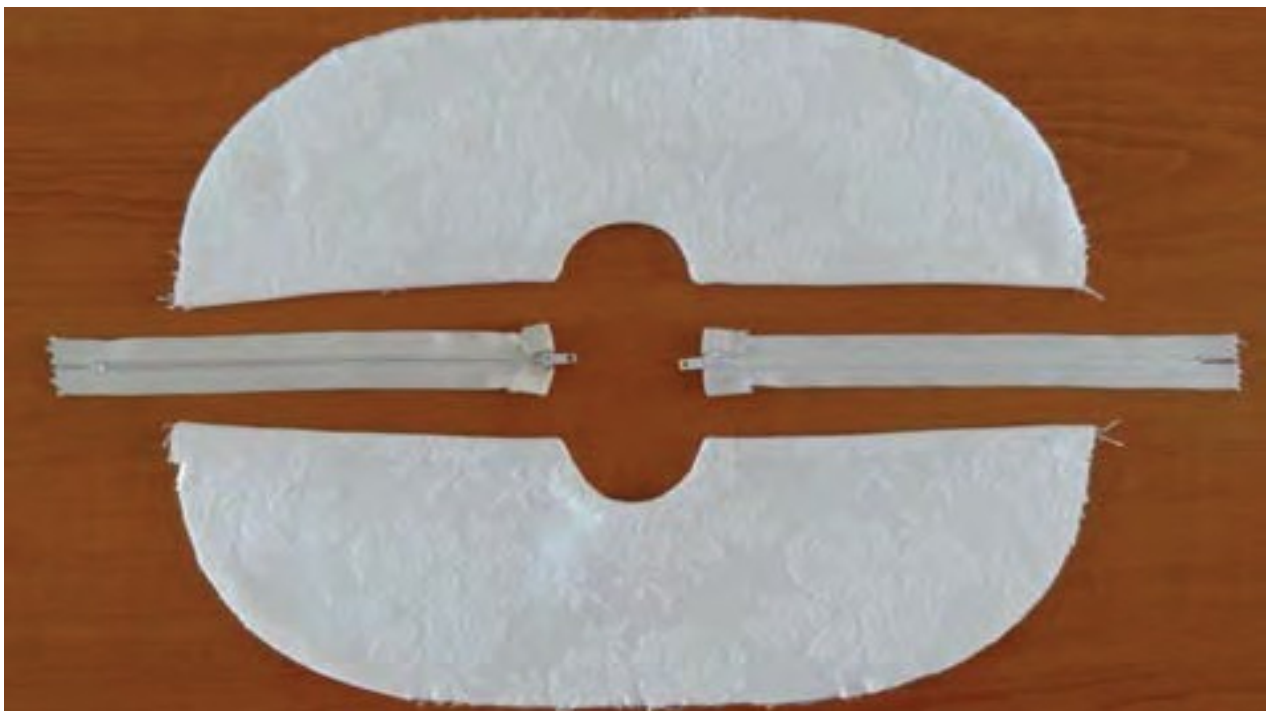
Recorte excedentes y recorte en las curvas, como se muestra.



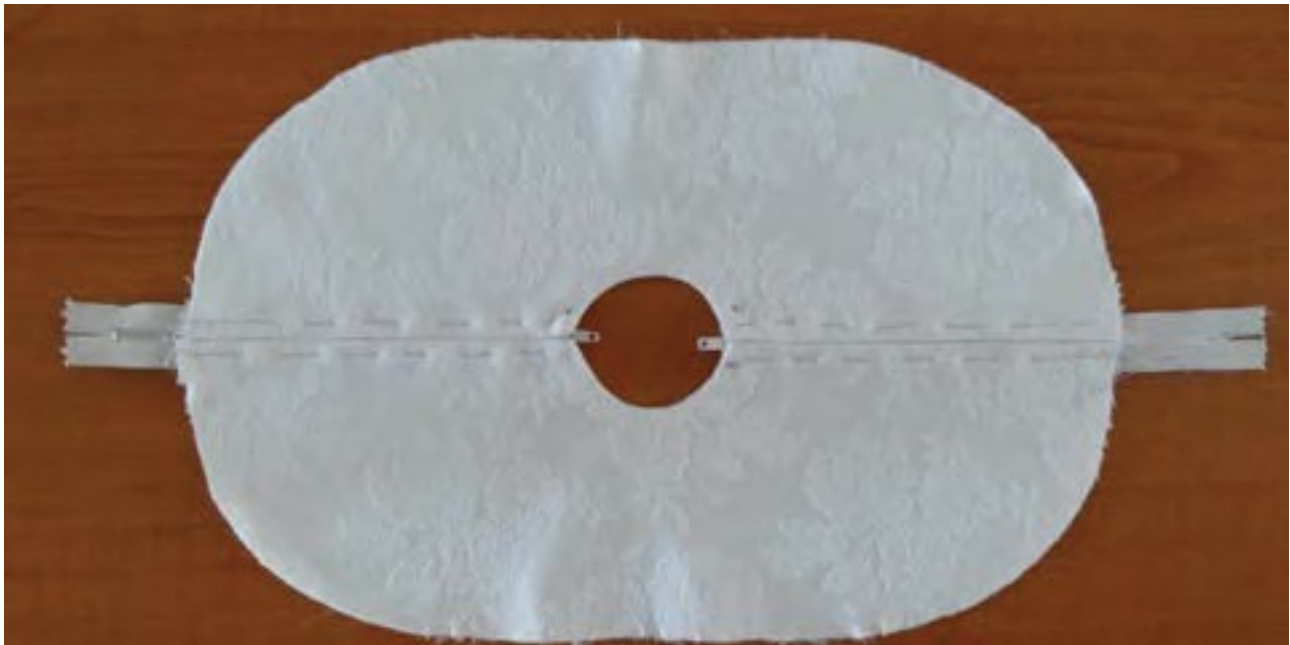
Voltee el lado derecho hacia fuera y planche.



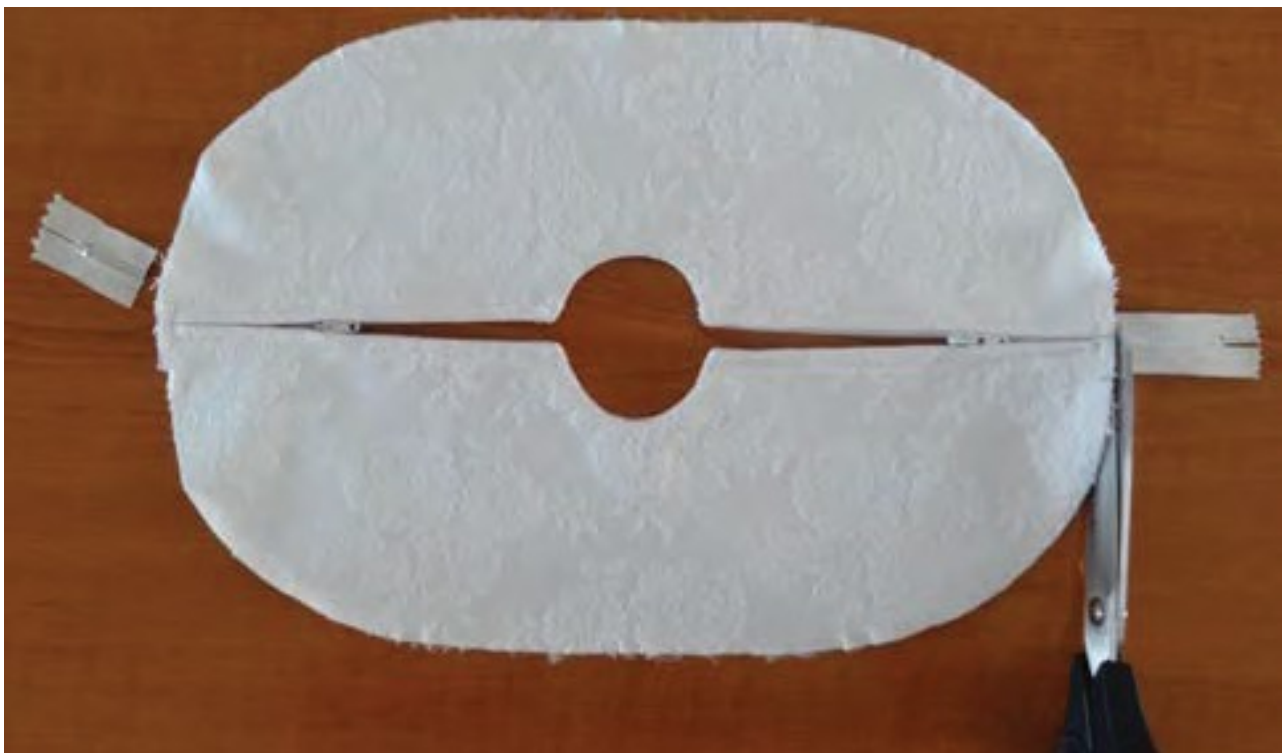
Doblar para adentro los extremos superiores de la cremallera y coser.



Hilvane las cremalleras a los bordes acabados del soporte base, como se muestra, uniendo las piezas delantera y trasera. Utilice un pie para cremalleras para ayudar a coser cerca de los dientes de la cremallera. Coser a máquina y rematar en el extremo inferior de la abertura de la cremallera.



Recorte la longitud sobrante de la cremallera, si la hubiera.



Pespuntear a 8 mm (3/8") del borde alrededor del borde inferior de la funda. Sujete con alfileres la funda de soporte de la base con cremallera al borde inferior del molde, haciendo coincidir las muescas. Hacer recortes o piquetes en las curvas del borde inferior del molde.



Cosa la tapa del soporte de la base a la tapa del molde. Voltee la cubierta de la base hacia el derecho.



4. Introduzca el tubo de plástico recortado en el manguito para tubos. Rellene firmemente el molde desde el cuello hasta el fondo. Para evitar grumos, rellene pequeñas porciones cada vez. Compruebe periódicamente que mantiene rectas las líneas central trasera y central delantera.



SE MUESTRA LA FORMA FEMENINA, SIN EMBARGO EL MÉTODO ES EL MISMO.

5. Inserta el soporte de cartón de la base en la parte inferior del maniquí, saca los flecos de la manga de tubo por el agujero central y pega los flecos en el cartón. Espera a que se seque el pegamento antes de continuar.

Termine de rellenar el maniquí a través de los agujeros ovalados adicionales del soporte de cartón de la base; a continuación, cierre el maniquí con las cremalleras.



## SOPORTE PARA MOLDES

Nosotros utilizamos un viejo perchero con un trípode. Si utiliza un soporte para maniquí prefabricado, puede saltar al paso en el que coloca el molde sobre el soporte.

6. Retire los ganchos del perchero, si los hay. Mida y marque la altura del soporte, a la longitud escrita en el patrón de la manga de tubo (desde el suelo) y corte a medida.



Coloque el maniquí en el soporte, deslizándolo hacia abajo dentro del tubo de plástico hasta que la parte superior del soporte toque el cuello y no pueda moverse más.



Gracias por comprar este patrón. Esperamos que disfrute de su nuevo maniquí. Por favor, comparta su proyecto terminado en la página de facebook BootstrapFashion en:

<https://www.facebook.com/MylinegoFashionDesignGenius/>

Para obtener más patrones a medida y herramientas exclusivas de diseño de patrones de moda y costura, visite: <http://patterns.bootstrapfashion.com>

Licencia: Este patrón tiene licencia de uso comercial y personal no exclusiva. Usted puede vender maniqués terminados, hechos usando este patrón, en cantidades ilimitadas con fines de lucro. Sin embargo, el patrón no puede ser revendido o compartido.