

BOOTSTRAP *FASHION*

BRAZO ADICIONAL PARA MANIQUÍ DIY

Patrón a medida n° 89246

INSTRUCCIONES DE COSTURA



RECOMENDACIÓN DE TEJIDO:

1. Tejido propio (principal) tejidos no elásticos con ligera caída, tejidos de tapicería.



2. Entretela tejida fusionable a base de tela.



MÁRGENES DE COSTURA

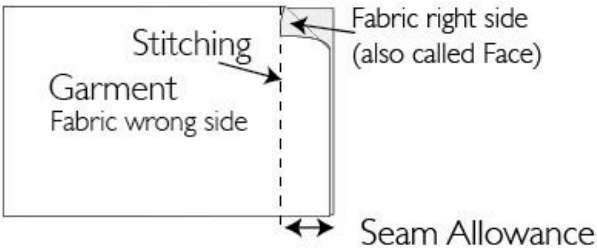
Debe añadir un margen de costura de 1 cm al patrón.

Si su patrón tiene un contorno de una sola línea, los márgenes de costura no están incluidos en el patrón y deben añadirse durante el trazado y el corte del patrón.

Márgenes de costura manuales recomendados: todas las costuras 1 cm (3/8").

WHAT IS A SEAM ALLOWANCE?

Seam allowance is the area between the raw, cut edge of the fabric and stitching. The most common seam allowances are 1/4", 1/2" and 5/8"




Stitching
Garment
Fabric wrong side

Fabric right side
(also called Face)

Seam Allowance

PATTERN WITH NO SEAM ALLOWANCE
We recommend it to alter the pattern design, or for development and commercial production, do not include seam allowance in your pattern.

PATTERN WITH SEAM ALLOWANCE
This pattern includes built-in seam allowance. This is a convenient feature for beginner designers and home enthusiast sewists.



f BOOTSTRAP FASHION
www.bootstrapfashion.com

CORTE:

Imprima y monte todos los patrones en papel y extiéndalos sobre el ancho de la tela que vaya a utilizar (normalmente de 90 cm a 150 cm) para ver cuánta tela necesitará. No olvides contar los pares y los detalles simétricos.

Algunas piezas se cortan sobre dobléz, como se indica en el patrón.

Transfiera todas las muescas, pinzas, pliegues, etc. del patrón a la tela.

HOW MUCH FABRIC DO I NEED?

How to calculate the amount of fabric you need for a design.

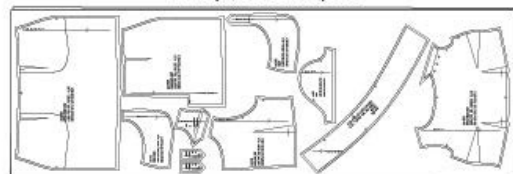
1. Print out and assemble all the pattern pieces
2. Find out the width of your fabric choice.
3. Before purchasing fabric, fold a large bed sheet to the chosen fabric width.
4. Place on it all the pattern pieces.
5. Follow the indicated grain line on the pattern.
6. Measure how much fabric you will need.

TIP: For fabrics with nap (e.g. velvet, corduroy, velveteen and fur) and with luster or shine (satin, charmeuse, sateen, crystal jersey etc.) all the pattern pieces should be laid out in one direction - 1-way pattern layout.

2-Way Pattern Layout



1-Way Pattern Layout



MATERIALES:

1. Tejido principal: 3/4 yardas (0,80 m).
2. Entretela textil termoadhesiva: 3/4 yardas (0,80 m).
3. Cartón de 2 pies (0,2 m²).
4. Forro: 3/8 yardas (0,20 m).
5. Relleno de fibra de poliéster: de 0,4 kg (tallas pequeñas) a 0,8 kg (tallas grandes).

PIEZAS DEL PATRÓN:

Tejido Principal entretelado:

1. Tapa de sisa, corte 1.
3. Manga exterior superior, corte 1.
4. Manga inferior Outer, corte 1.
5. Manga interior superior, corte 1.
6. Manga interior inferior, corte 1.
7. Canesú de hombros, corte 1.
8. Muñeca, corte 1.

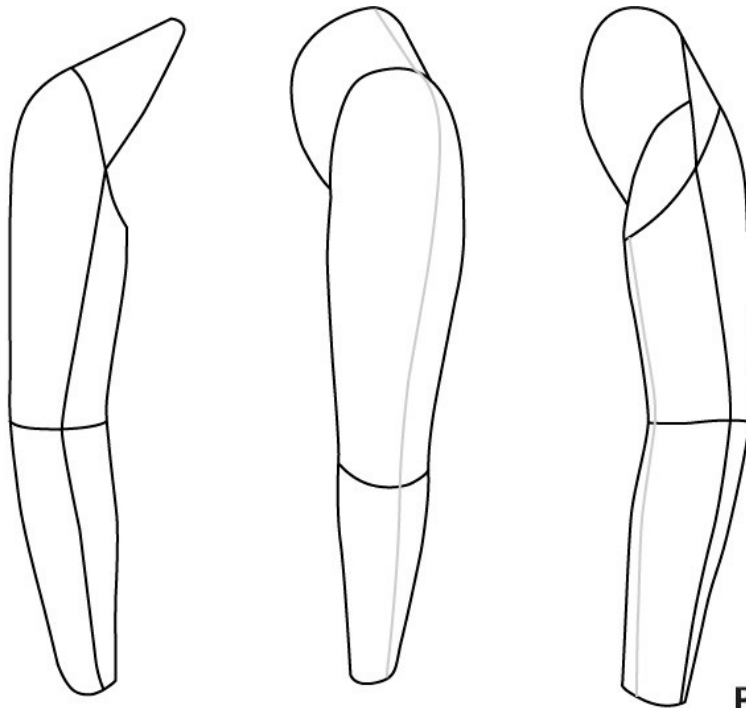
Forro:

1. Tapa de sisa, corte 1.
7. Canesú de hombros, corte 1.

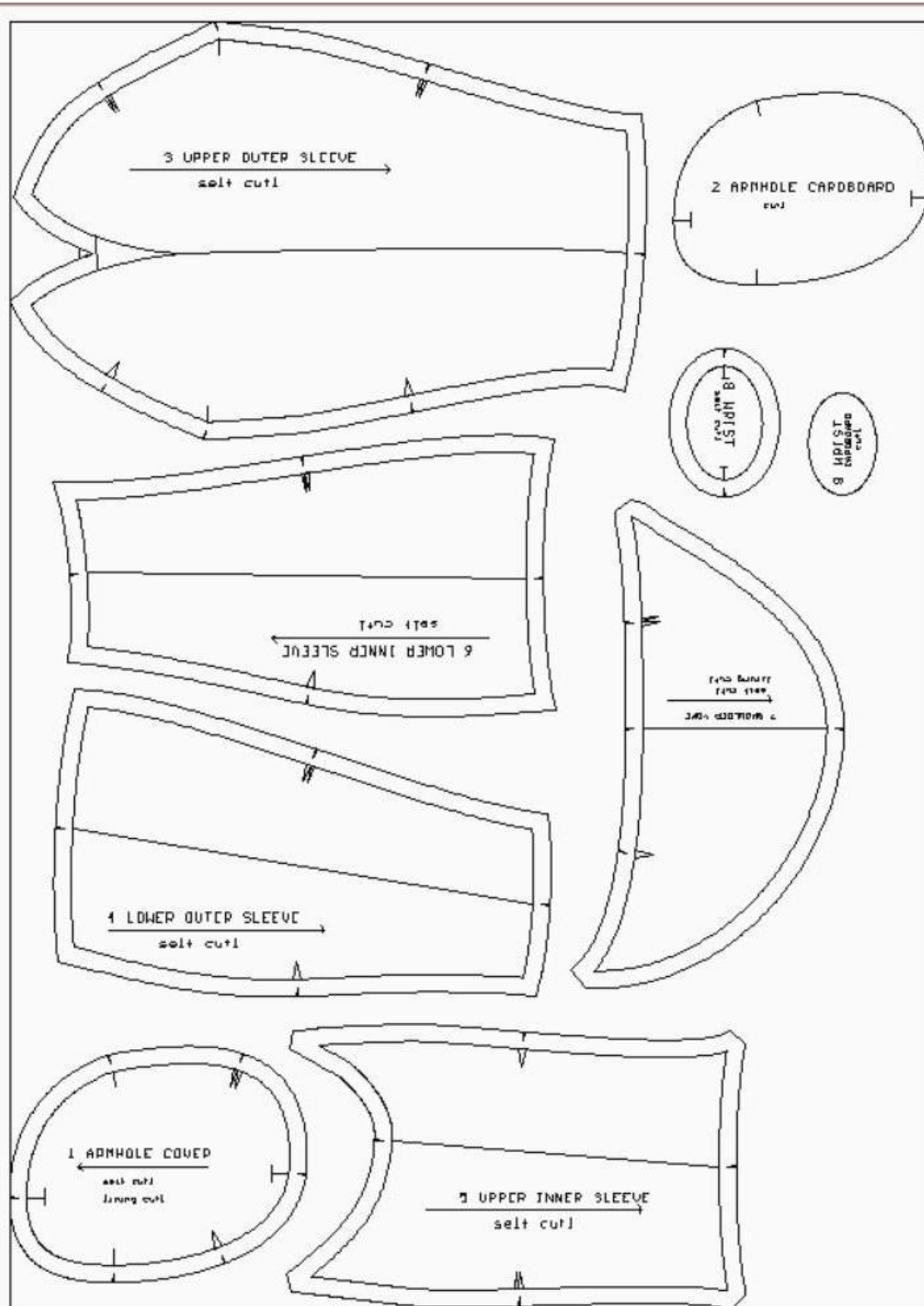
Cartón:

2. Sisa Cartón, corte 1.
9. Muñeca Cartón, corte 1.

ILUSTRACIÓN TÉCNICA:



DISEÑO DEL PATRÓN:



NOTAS IMPORTANTES:

Al coser preste atención a los tipos de muescas que está uniendo, deben ser idénticos y coincidentes. En todo el patrón se utilizan varios tipos de muescas. Esto se hace para aclarar y simplificar el proceso de construcción.

1. Aunque en el patrón se indican muescas en la línea de costura, éstas deben cortarse siempre sólo en el margen de costura.
2. Su patrón tendrá una ligera holgura negativa. Se debe a que el tejido se estira un poco cuando el relleno es demasiado denso. Puede controlar las medidas del molde ajustando la densidad y la cantidad de relleno.

Consejo 1: Mida las circunferencias a menudo, a medida que rellena el vestido. Para reducir la medida, quite un poco de relleno hasta alcanzar el número correcto; para aumentarla, añada más relleno, ya que el tejido se estirará un poco al rellenarlo con más densidad.

Consejo 2:

1. Utilice una longitud de puntada pequeña de 2-2,2 mm en su máquina de coser.
2. Recorte y haga muescas en las costuras interiores y exteriores.
3. Abrir y planchar todas las costuras, excepto las de los brazos y el cuello.

Debe preencoger todos los tejidos. Lave el tejido principal y la entretela termoadhesiva en agua caliente (a menos que el fabricante especifique lo contrario), colóquelos en posición horizontal a secar.



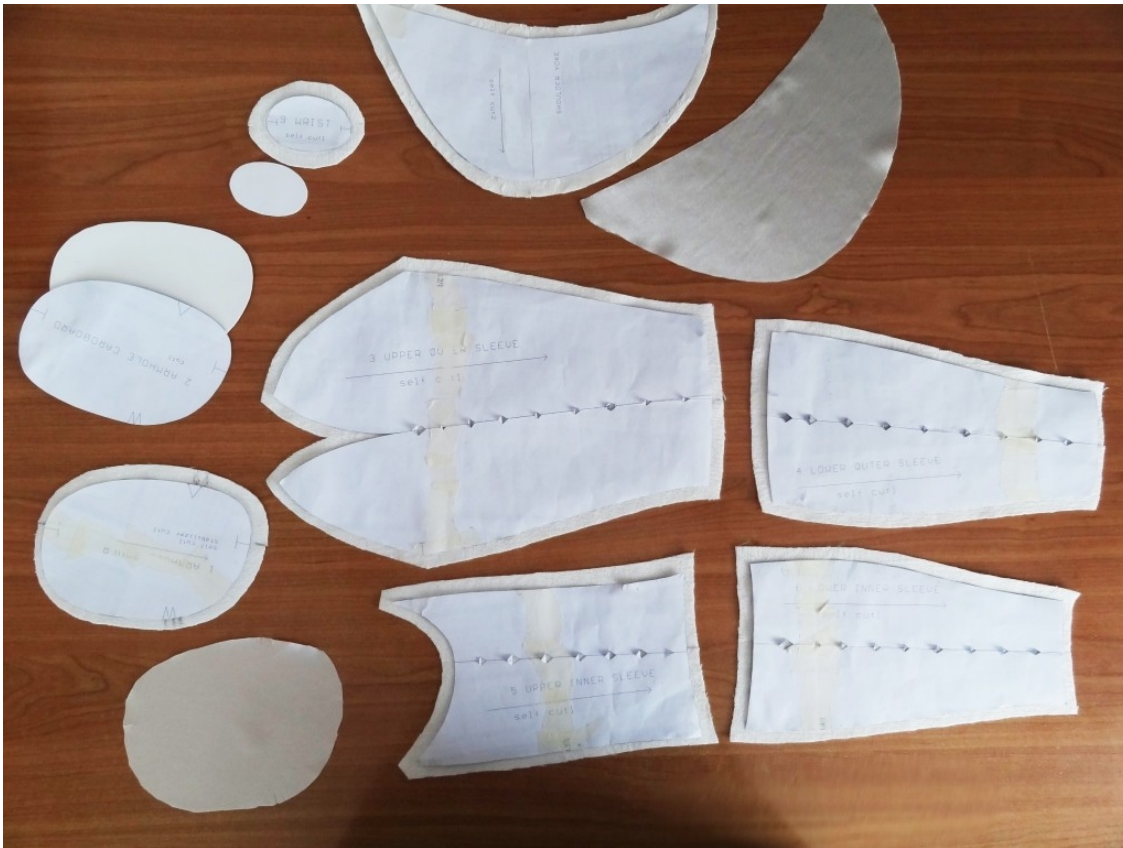
Aplique la entretela fusionable a la tela antes de cortarla.



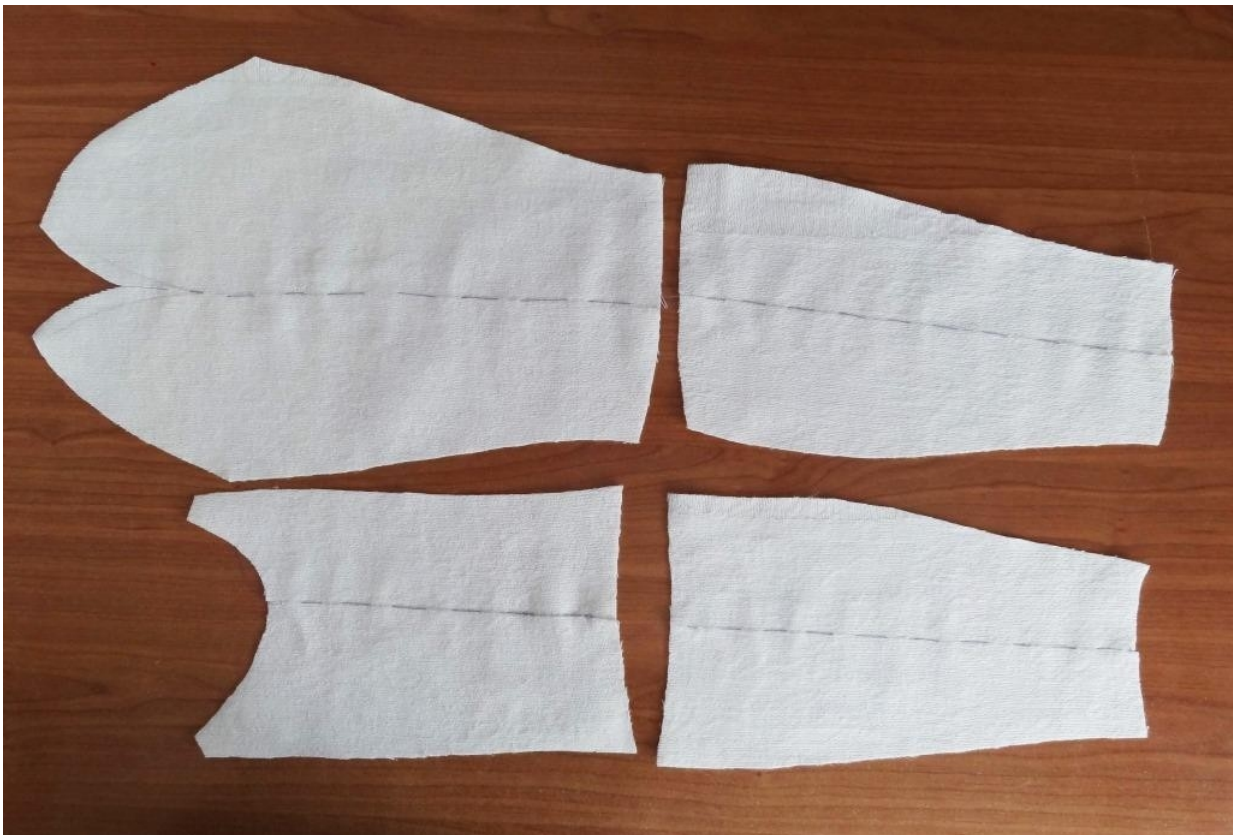
INSTRUCCIONES DE COSTURA:

1. OPCIONAL: Dobra los patrones por las líneas señaladas y haz los piquetes a lo largo del doblé para copiar en la tela.
Corta las piezas.





2. OPCIONAL: Cosa a mano a lo largo de las líneas señaladas de las piezas. Estos contornos muestran las ubicaciones de las costuras central e interior de la manga.



3. Prender con alfileres y coser las costuras delanteras de las piezas superior e inferior, haciendo coincidir las muescas (triángulo simple).



Cortar los ángulos de costura del codo y planchar las costuras para abrirlas.



4. Prender con alfileres y coser la costura del codo. Cosa la pinza, corte el margen cerca de la costura y planche las costuras para abrirlas.



5. OPCIONAL: Para delinear las líneas cosidas a mano y la línea del codo, pespuntear desde el lado de la cara (utilizando puntada en zigzag). Asegúrese de mantener abiertas las costuras del codo y la pinza al pespuntear.





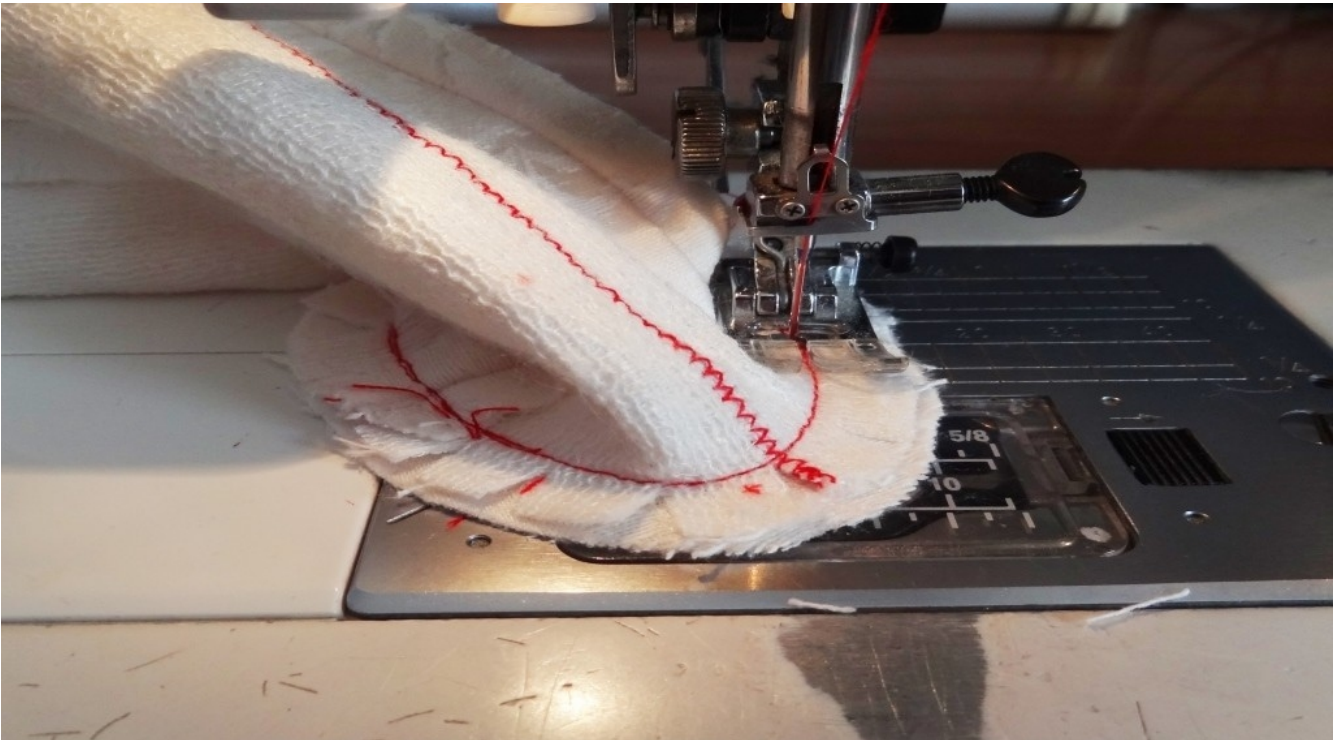
6. Prender con alfileres y coser la costura trasera haciendo coincidir las muescas (triángulo doble). Presione la costura para abrirla.



7. Pespuntear a 8 mm (3/8") de la parte inferior del brazo. Haga pequeños recortes hasta el pespunte, separándolos 1 cm (3/8").



Sujete con alfileres la muñeca a la parte inferior del brazo, uniendo las muescas de la muñeca a las costuras delantera y trasera y cosa.



Pegue el cartón de la muñeca con cinta adhesiva de doble faz.
Recorte los márgenes de costura a 5 mm.

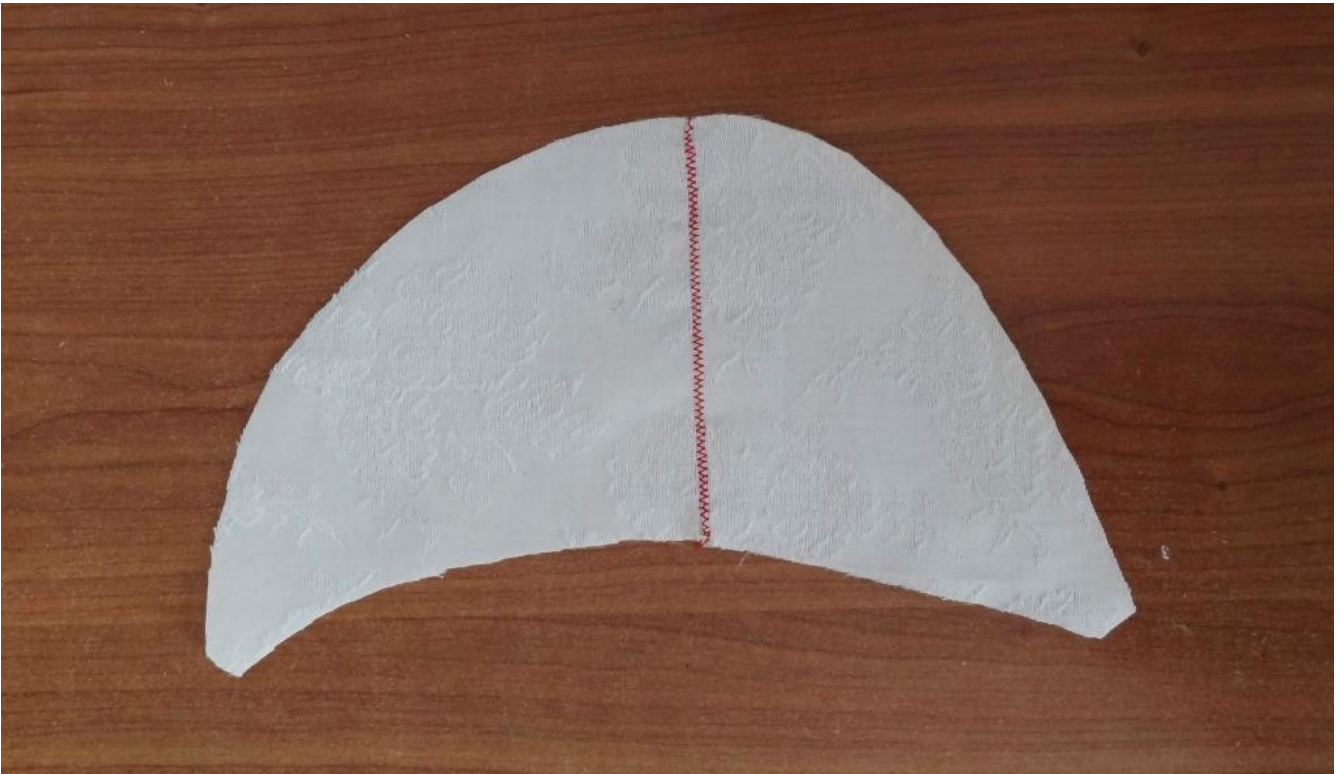




8. Introducir la muñeca en el interior de la funda del brazo, formando una copa. Rellene el brazo firmemente desde la parte inferior del brazo hasta la sisa girando simultáneamente el brazo hacia fuera. Para evitar grumos, rellene pequeñas porciones cada vez. Asegúrese de rellenar el brazo con firmeza.



9. OPCIONAL: Cosa a mano a lo largo de la línea del canesú de los hombros. Para perfilar la línea cosida a mano, respuntear desde el lado de la cara (con puntada en zigzag).



10. Respuntear el canesú del hombro propio y el canesú del hombro del forro por el derecho a lo largo del borde curvo.



Recorte los márgenes a 5 mm.



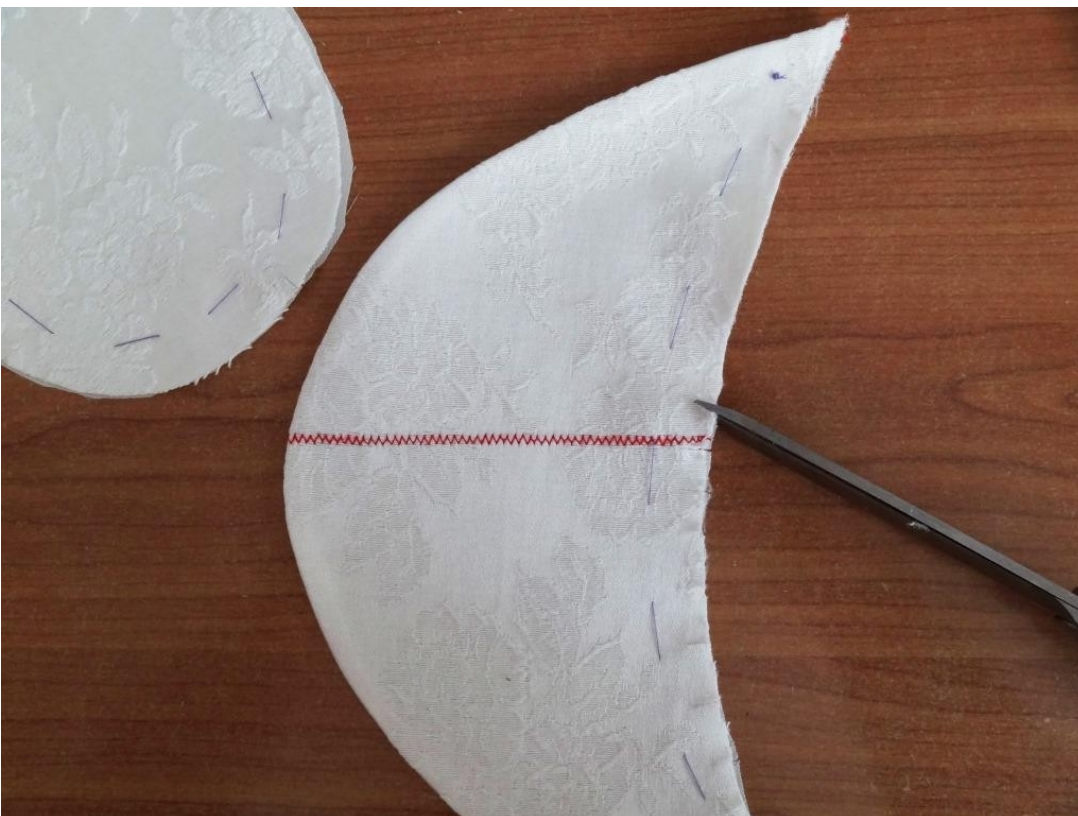
Pespuntear el margen de costura al forro por el lado de la cara cerca de la puntada. Gírelo hacia el derecho y planche el borde.



11. Hilvanar por el revés la pieza de tela principal y la pieza de tela de forro del Cubre Sisa, haciendo coincidir las muescas. Hilvanar el borde de la sisa del canesú de los hombros.



Recorte el margen de costura del borde del canesú cada unos 1,5 cm (5/8").



12. Prender con alfileres la cara de la Tapa de la Sisa a la cara del forro del Canesú del Hombro, haciendo coincidir las muescas. Coser y retirar el hilvan.





13. Unir el Canesú del Hombro con la cara exterior superior de la Manga y prender con alfileres, haciendo coincidir las muescas. Pespuntear la parte superior de la sisa.





14. Doblar el canesú de los hombros con la sisa.



Inserte la sisa de cartón, haciendo coincidir las muescas.



Hilvanar o prender con alfileres la parte inferior de la sisa y coser con cuidado.



15. Terminar de rellenar el brazo a través del agujero abierto.



Cosa el agujero con precisión utilizando pequeñas puntadas a mano.



Sujete con alfileres el brazo al maniquí uniendo bien las líneas de los hombros y las sisas.

